

**Program wsparcia osób z syllogomanią
(zaburzeniem zbieractwa)
w Gdańsku**

Gdańsk 2025

Spis treści

I.	Opis zaburzenia, specyfika działań, zagrożenia.....	3
1.1.	Sygnały i objawy syllogomanii	3
1.2.	Zagrożenia związane ze zbieractwem.....	5
1.3.	Interwencja kryzysowa u osoby z problemem zbieractwa	6
1.4.	Rokowania	7
II.	Podstawa prawna w obszarze pracy z osobami dotkniętymi syllogomanią i kompetencje służb	8
2.1.	Akty prawa krajowego.....	8
2.2.	Kompetencje służb miejskich, powiatowych, wojewódzkich.....	14
III.	Sposób postępowania w obszarze wsparcia osób z syllogomanią	18
3.1.	Schemat postępowania w Gdańsku.....	18
3.2.	Ujawnienie osoby z problemem syllogomanii	20
3.3.	Miejski Ośrodek Pomocy Rodzinie MOPR.....	21
3.4.	Gdańskie Nieruchomości GN.....	25
3.5.	Wydział Mieszkalnictwa WM UMG	26
3.6.	Wydział Gospodarki Komunalnej WGK UMG	26
3.7.	Policja.....	28
3.8.	Państwowa Straż Pożarna	28
3.9.	Państwowa Inspekcja Sanitarna	28
IV.	Postępowanie w konieczności relokacji osoby do innego miejsca zamieszkania	28
V.	Koordinacja programu, działania informacyjno-edukacyjne	29
	Załącznik nr 1. Ocena występowania/nasilenia zaburzenia syllogomanii – narzędzie diagnostyczne.....	31
	Załącznik nr 2. Ocena bezpieczeństwa osoby i pozostałych mieszkańców – narzędzie diagnostyczne.....	34

Wykaz skrótów

GN	Gdańskie Nieruchomości
MOPR	Miejski Ośrodek Pomocy Rodzinie w Gdańsku
OIK	Ośrodek Interwencji Kryzysowej
PIS, sanepid	zwyczajowa nazwa Państwowej Inspekcji Sanitarnej
SM	Straż Miejska
UMG	Urząd Miejski w Gdańsku
WBiZK UMG	Wydział Bezpieczeństwa i Zarządzania Kryzysowego
WGK UMG	Wydział Gospodarki Komunalnej
WM UMG	Wydział Mieszkalnictwa

I. Opis zaburzenia, specyfika działań, zagrożenia

Sylogomania (zespół zbieractwa, patologiczne zbieractwo, ang. compulsive hoarding) – nabywanie lub trudności z pozbywaniem się rzeczy nieużytecznych bądź o małej dla innych osób wartości. Powoduje dezorganizację życia społecznego i zawodowego bądź obniżenie ich poziomu, a także ograniczenie przestrzeni życiowej chorego. W konsekwencji nie może on korzystać z pomieszczeń mieszkalnych zgodnie z ich przeznaczeniem. Sylogomanię lokuje się w zakresie rodziny zaburzeń obsesyjno-kompulsywnych albo w rozwijającej się grupie nałogów behawioralnych i wyróżniana jest jako oddzielna jednostka chorobowa.

Głównymi wyznacznikami zachowania osoby dotkniętej sylogomanią są:

- nieusuwanie przedmiotów zbędnych bądź uszkodzonych, nienadających się do naprawy, a także niemających praktycznego zastosowania dla danej osoby,
- kupowanie artykułów w ilości niemożliwej do wykorzystania np. środków czystości,
- kupowanie rzeczy przydatnych, ale ich niewykorzystywanie, a chowanie na potem, na *czarną godzinę*,
- obawa przed wyrzucaniem przedmiotów, które w przyszłości mogą okazać się ważne,
- zbieranie na cudze potrzeby w przekonaniu, że dane rzeczy mogą przydać się innym,
- gromadzenie przedmiotów z motywacji społecznej albo ekologicznej np. makulatura, puszki, puste butelki dla zbieraczy itp.

1.1. Sygnały i objawy sylogomanii

Wczesne sygnały zagrożenia zbieractwem (przed fazą dezorganizacji życia)

Psychologiczne:

- Trudności w podejmowaniu decyzji – długie rozważania nad rzeczami, odkładanie decyzji *na później*.
- Silne emocje wobec drobiazgów – przywiązywanie wyjątkowej wartości sentymentalnej do przedmiotów codziennych np. paragony, opakowania.
- Lęk przed utratą – przekonanie, że *wszystko może się jeszcze przydać*.
- Perfekcjonizm poznawczy – niechęć do wyrzucania, dopóki nie znajdzie się *idealne rozwiązanie*, co zrobić z przedmiotem.

Behawioralne:

- Pierwsze oznaki *kolekcjonowania śmieci* – zachowywanie pustych opakowań, zepsutych rzeczy, ulotek.

- Nadmierne zakupy – kupowanie zapasów lub przedmiotów, które nie mają aktualnego zastosowania.
- Odkładanie porządków – rosnące trudności z wyrzucaniem rzeczy, narastające sterty w kątach, na półkach.

Społeczne:

- Konflikty rodzinne o bałagan – jeszcze nie o ekstremalne zagrzenie, ale o *niepotrzebne gromadzenie*.
- Unikanie tematów związanych z porządkami – irytacja lub obrona, gdy ktoś proponuje sprząkanie.
- Poczucie wstydu – pierwsze sygnały, że osoba niechętnie pokazuje swoje mieszkanie, choć nie jest ono jeszcze skrajnie zagracone.

Na tym etapie mieszkanie nadal spełnia swoje funkcje, ale: rośnie ilość rzeczy *na później*, osoba emocjonalnie reaguje na próby porządkowania, bałagan staje się źródłem napięć w relacjach i frustracji wewnętrznej.

Sygnały niepokojące w codziennym funkcjonowaniu (dla rodziny/otoczenia):

- Przechowuje niepotrzebne rzeczy np. opakowania, stare ubrania, zepsute sprzęty.
- Irytująco reaguje na sugestie porządków *To się jeszcze przyda!, Nie wyrzucaj tego.*
- Zaczyna unikać rozmów o bałaganie – temat wywołuje napięcie i złość.
- Kupuje lub zbiera nadmiar przedmiotów w stosunku do realnych potrzeb.
- Ma kłopot z organizacją przestrzeni – przedmioty *migrują* i zajmują coraz więcej miejsca.
- Stopniowo ogranicza kontakty społeczne – tłumaczy, że *nie ma warunków, żeby zaprosić gości.*
- Coraz częściej konfliktuje się z domownikami o bałagan lub zakupy.

Wczesne objawy ostrzegawcze (dla specjalisty):

- Trudność w wyrzucaniu przedmiotów – nawet pozornie bezwartościowych.
- Silne emocje przy myśli o pozbyciu się rzeczy (lęk, smutek, złość).
- Perfekcjonizm poznawczy – przekonanie, że nie można podjąć decyzji, dopóki nie znajdzie się *idealnego sposobu* wykorzystania przedmiotu.
- Nadmierne znaczenie sentymentalne przypisywane codziennym drobiazgom np. paragony, opakowania, gazety.
- Nawracające zakupy zbędnych rzeczy lub gromadzenie zapasów ponad realne potrzeby.
- Odkładanie decyzji porządkowych – rosnące sterty w jednym kącie, na stole czy półce.

- Pierwsze konflikty wewnętrzne – poczucie winy, że *jest za dużo rzeczy*, ale brak działania.
- Widoczny i stały bałagan blokujący normalne użycie pomieszczeń np. nie da się gotować, spać w sypialni.
- Kondensacja pleśni, stęchlizna, zapach odpadów, obecność szczurów, karaluchów, insektów.
- Zaniedbanie zdrowia, żywienia, niezapewnienie bezpieczeństwa w domu, sygnały przemocy lub zaniedbania dzieci/osób zależnych, hodowanie wielu zwierząt w warunkach niehigienicznych (ang. animal hoarding).

1.2. Zagrożenia związane ze zbieractwem

Zdrowotne i fizyczne:

- Ryzyko urazów – potknięcia, przygniecenia stertami przedmiotów.
- Zagrożenie pożarowe – łatwopalne materiały gromadzone w dużych ilościach.
- Niesprzyjające warunki higieniczne – rozwój pleśni, bakterii, szkodników, co prowadzi do infekcji i chorób.
- Utrudniony dostęp do przestrzeni – brak możliwości korzystania z łazienki, kuchni, łóżka.

Psychiczne

- Nasilający się lęk i poczucie winy – gromadzenie przynosi chwilową ulgę, ale pogłębia cierpienie.
- Depresja i bezradność – poczucie utraty kontroli nad otoczeniem.
- Izolacja społeczna – wycofanie, unikanie kontaktów, wstyd.
- Ryzyko samobójcze – w przypadkach ciężkich, gdy dochodzi do poczucia całkowitej utraty kontroli i wartości.

Społeczne i prawne

- Konflikty rodzinne – obciążenie emocjonalne dla bliskich, często groźba rozpadu więzi.
- Interwencje sąsiedzkie i administracyjne – skargi, procedury eksmisyjne, działania sanepidu lub straży pożarnej.
- Trudności finansowe – nadmierne zakupy, zadłużenia, zaniedbanie opłat.
- Ryzyko utraty mieszkania – eksmisja, przymusowe opróżnianie lokalu.

1.3. Interwencja kryzysowa u osoby z problemem zbieractwa

Podejmowanie interwencji u osoby z sylogomanią z perspektywy psychologa zawiera poniższe aspekty.

Charakterystyka psychologiczna „zbieracza”:

- Trudności w regulacji emocji – lęk, poczucie utraty kontroli, kompensowanie pustki przez gromadzenie.
- Upośledzone funkcje poznawcze – trudności w decydowaniu, brak hierarchizacji wartości rzeczy, deficyty organizacyjne.
- Silne mechanizmy obronne – racjonalizacja *to się jeszcze przyda*, zaprzeczanie problemowi.
- Zaburzony obraz siebie – poczucie wstydu, niskiej wartości, lęk przed oceną społeczną.
- Współwystępowanie – depresja, zaburzenia lękowe, OCD (ang. Obsessive-Compulsive Disorder) zaburzenie obsesyjno-kompulsyjne, ADHD (ang. Attention Deficit Hyperactivity Disorder) zespół nadpobudliwości psychoruchowej z deficytem uwagi, zaburzenia osobowości.

Kontekst socjalny:

- Konflikty rodzinne i sąsiedzkie.
- Możliwe interwencje służb m.in. sanepid, administracja, straż pożarna.
- Pogorszenie higieny i warunków mieszkaniowych – zagrożenie zdrowia własnego i innych.
- Izolacja i poczucie stygmatyzacji.

Objawy alarmowe:

- Brak dostępu do podstawowych stref mieszkania np. łóżko, kuchnia, toaleta.
- Gromadzenie przedmiotów bez wartości użytkowej np. śmieci, resztki jedzenia.
- Wyraźne cierpienie psychiczne związane z niemożnością uporządkowania otoczenia.
- Skargi otoczenia na niehigieniczne lub niebezpieczne warunki życia.
- Brak krytycyzmu wobec konsekwencji swojego zachowania.
- Objawy depresji, myśli samobójcze, silny lęk – wymagają natychmiastowej interwencji.

1.4. Rokowania

Ogólna charakterystyka:

- Przebieg przewlekły – zaburzenie zwykle utrzymuje się latami i narasta.
- Wysoka odporność na zmiany – osoba rzadko spontanicznie rezygnuje z gromadzenia.
- Ryzyko nawrotów – nawet po poprawie tendencje do zbieractwa mogą powracać.

Czynniki pogarszające rokowanie:

- Brak świadomości problemu lub jego zaprzeczanie.
- Izolacja społeczna, brak wsparcia rodziny.
- Współwystępowanie innych zaburzeń psychicznych np. depresja, OCD, ADHD, zaburzenia osobowości.
- Późne zgłoszenie się po pomoc – interwencja dopiero w stanie kryzysu.

Czynniki poprawiające rokowanie:

- Wczesna identyfikacja objawów i szybka interwencja.
- Terapia poznawczo-behawioralna (CBT) ukierunkowana na hoarding.
- Wsparcie farmakologiczne np. SSRI (ang. Selective Serotonin Reuptake Inhibitors) selektywne inhibitory wychwyty zwrotnego serotoniny przy depresji i lękach.
- Współpraca interdyscyplinarna – psycholog, psychiatra, pracownik socjalny, asystent rodziny.
- Mocna sieć wsparcia społecznego – rodzina, grupy wsparcia.
- Stopniowe, a nie gwałtowne porządkowanie przestrzeni – poczucie sprawczości zamiast przymusu.

Podsumowanie:

- Rokowania umiarkowane do ostrożnych – poprawa funkcjonowania jest możliwa, ale wymaga długofalowej, systematycznej pracy i zaangażowania otoczenia.
- W przypadku interwencji kryzysowej celem nie jest natychmiastowe *usunięcie bałaganu*, lecz stabilizacja emocjonalna pacjenta, zapewnienie bezpieczeństwa i skierowanie do dalszej terapii.

II. Podstawa prawna w obszarze pracy z osobami dotkniętymi syllogomanią i kompetencje służb

Obowiązki dotyczące działania w obszarze zbieractwa wypływają z wielu aktów prawnych, które są przedstawione poniżej. Przełożenie obowiązków na działania służb, instytucji, podmiotów wskazano w głównej mierze w odniesieniu do terenu Gdańska.

2.1. Akty prawa krajowego

Konstytucja Rzeczypospolitej Polskiej

Godność człowieka – zgodnie z Konstytucją Rzeczypospolitej Polskiej przyrodzona i niezbywalna godność człowieka stanowi źródło wolności i praw człowieka i obywatela. Jest ona nienaruszalna, a jej poszanowanie i ochrona jest obowiązkiem władz publicznych.

Ochrona środowiska – Konstytucja stanowi, że władze publiczne są obowiązane do zwalczania chorób epidemicznych i zapobiegania negatywnym dla zdrowia skutkom degradacji środowiska. Władze publiczne prowadzą politykę zapewniającą bezpieczeństwo ekologiczne współczesnemu i przyszłym pokoleniom. Ochrona środowiska jest obowiązkiem władz publicznych. Każdy ma prawo do informacji o stanie i ochronie środowiska. Władze publiczne wspierają działania obywateli na rzecz ochrony i poprawy stanu środowiska. W świetle ustawy zasadniczej każdy jest obowiązany do dbałości o stan środowiska i ponosi odpowiedzialność za spowodowane przez siebie jego pogorszenie.

Podstawa prawna: art. 30, art. 68 ust. 4, art. 74 ust. 1-4, art. 86 zd. 1 Konstytucji Rzeczypospolitej Polskiej z dnia 2 kwietnia 1997 r. (Dz. U. Nr 78, poz. 483 ze zm.)

Ustawy o samorządzie gminnym i powiatowym

Zadaniem gminy jest zaspokajanie zbiorowych potrzeb wspólnoty m.in. w zakresie gospodarki nieruchomościami, ochrony środowiska i przyrody, utrzymania czystości i porządku oraz unieszkodliwiania odpadów komunalnych, ochrony zdrowia, pomocy społecznej, gminnego budownictwa mieszkaniowego, porządku publicznego i bezpieczeństwa obywateli oraz ochrony przeciwpożarowej. W myśl ustawy o samorządzie powiatowym powiat wykonuje określone ustawami zadania publiczne o charakterze ponadgminnym m.in. w zakresie ochrony zdrowia, pomocy społecznej, ochrony środowiska i przyrody, porządku publicznego i bezpieczeństwa obywateli.

Podstawa prawna: art. 7 ust. 1 pkt 1, 3, 5, 6, 7 i 14 ustawy z dnia 8 marca 1990 r. o samorządzie gminnym (Dz. U. z 2025 r. poz. 1153), art. 4 ust. 1 pkt 2, 3, 13 i 15 ustawy z dnia 5 czerwca 1998 r. o samorządzie powiatowym (Dz. U. z 2024 r. poz. 107 ze zm.)

Ustawa o pomocy społecznej

Pomoc społeczna jest instytucją polityki społecznej państwa, mającą na celu umożliwienie osobom i rodzinom przezwyciężanie trudnych sytuacji życiowych, których nie są one

w stanie pokonać, wykorzystując własne uprawnienia, zasoby i możliwości. Zadaniem pomocy społecznej jest podejmowanie działań zmierzających do życiowego usamodzielnienia osób i rodzin oraz ich integracji ze środowiskiem. Pomocy społecznej udziela się osobom i rodzinom z powodu bezradności w sprawach prowadzenia gospodarstwa domowego, a także z powodu klęski żywiołowej lub ekologicznej. Zadaniem gminy jest m.in. praca socjalna oraz realizowanie innych zadań wynikających z rozeznaczonych potrzeb gminy, w tym tworzenie programów osłonowych.

Podstawa prawna: art. 2 ust. 1 i 2, art. 3 ust. 1 i 2, art. 7 pkt 9 i 15, art. 15 pkt 6, art. 16 ust. 1, art. 17 ust. 1 pkt 10, art. 17 ust. 2 pkt 4, art. 36 pkt 2 lit. q ustawy z dnia 12 marca 2004 r. o pomocy społecznej (Dz. U. z 2025 r. poz. 1214 i 1302)

Nadzór budowlany

Zgodnie z Prawem budowlanym właściciel lub zarządca obiektu budowlanego jest obowiązany utrzymywać i użytkować obiekt w sposób zgodny z jego przeznaczeniem i wymaganiami ochrony środowiska oraz utrzymywać w należytym stanie technicznym i estetycznym, nie dopuszczając do nadmiernego pogorszenia jego właściwości użytkowych i sprawności technicznej m.in. w zakresie wymagań dotyczących higieny, zdrowia i środowiska. W przypadku stwierdzenia, że obiekt budowlany:

- 1) może zagrażać życiu lub zdrowiu ludzi, bezpieczeństwu mienia bądź środowiska albo
- 2) jest użytkowany w sposób zagrażający życiu lub zdrowiu ludzi, bezpieczeństwu mienia lub środowisku, albo
- 3) jest w nieodpowiednim stanie technicznym albo
- 4) powoduje swym wyglądem oszpecenie otoczenia

- organ nadzoru budowlanego nakazuje, w drodze decyzji, usunięcie stwierdzonych nieprawidłowości, określając termin wykonania tego obowiązku. W decyzji organ nadzoru budowlanego może zakazać użytkowania obiektu budowlanego lub jego części do czasu usunięcia stwierdzonych nieprawidłowości. Decyzja o zakazie użytkowania obiektu, jeżeli występują okoliczności zagrożenia życiu lub zdrowiu ludzi, bezpieczeństwa mienia bądź środowiska podlega natychmiastowemu wykonaniu i może być ogłoszona ustnie.

Zadania nadzoru budowlanego wykonują powiatowy inspektor nadzoru budowlanego, wojewoda przy pomocy wojewódzkiego inspektora nadzoru budowlanego i Główny Inspektor Nadzoru Budowlanego.

Organy nadzoru budowlanego mają prawo wstępu do obiektu budowlanego. W przypadku lokalu mieszkalnego czynności kontrolne przeprowadza się w obecności pełnoletniego domownika i przedstawiciela administracji lub zarządcy budynku. Zgodnie z rozporządzeniem w sprawie warunków technicznych użytkowania budynków mieszkalnych lokal powinien być użytkowany w sposób zapewniający zachowanie wymogów bezpieczeństwa, utrzymanie wymaganego stanu technicznego, utrzymanie

stanu higienicznosanitarnego, prawidłowe funkcjonowanie wspólnych instalacji i urządzeń znajdujących się w tym lokalu.

Podstawa prawna: art. 61 pkt 1 w zw. z art. 5 ust. 2 i ust. 1 pkt 1 lit. c, art. 66 ust. 1 i 2, art. 80 ust. 2 pkt 1-3, art. 81a ust. 1 pkt 1 ustawy z dnia 7 lipca 1994 r. Prawo budowlane (Dz. U. z 2025 r. poz. 418 z późn. zm.), § 15 rozporządzenia Ministra Spraw Wewnętrznych i Administracji z dnia 16 sierpnia 1999 r. w sprawie warunków technicznych użytkowania budynków mieszkalnych (Dz. U. Nr 74 poz. 836 z późn. zm.)

Prawo lokatorskie

Najemca jest obowiązany utrzymywać lokal oraz pomieszczenia, do używania których jest uprawniony, we właściwym stanie technicznym i higieniczno-sanitarnym oraz przestrzegać porządku domowego. Jest także obowiązany dbać i chronić przed uszkodzeniem lub dewastacją części budynku przeznaczone do wspólnego użytku. W razie awarii wywołującej szkodę lub zagrażającej bezpośrednio powstaniem szkody lokator jest obowiązany niezwłocznie udostępnić lokal w celu jej usunięcia. Jeżeli lokator jest nieobecny lub odmawia udostępnienia lokalu, właściciel ma prawo wejść do lokalu w obecności funkcjonariusza Policji lub straży gminnej (miejskiej), a gdy wymaga to pomocy straży pożarnej – także przy jej udziale. Jeżeli otwarcie lokalu nastąpiło pod nieobecność lokatora lub pełnoletniej osoby stale z nim zamieszkującej, właściciel jest obowiązany zabezpieczyć lokal i znajdujące się w nim rzeczy do czasu przybycia lokatora. Po wcześniejszym ustaleniu terminu lokator powinien także udostępnić właścicielowi lokal w celu dokonania okresowego, a w szczególnie uzasadnionych wypadkach również doraźnego, przeglądu stanu i wyposażenia technicznego lokalu oraz ustalenia zakresu niezbędnych prac i ich wykonania, zastępczego wykonania przez właściciela prac obciążających lokatora. Jeżeli rodzaj koniecznej naprawy tego wymaga, lokator jest obowiązany opróżnić lokal i przenieść się na koszt właściciela do lokalu zamiennego, jednak na czas nie dłuższy niż rok. Po upływie tego terminu właściciel jest obowiązany udostępnić lokatorowi w ramach istniejącego stosunku prawnego naprawiony lokal.

Nie później niż na miesiąc naprzód, na koniec miesiąca kalendarzowego, właściciel może wypowiedzieć stosunek prawny, jeżeli lokator pomimo pisemnego upomnienia nadal używa lokalu w sposób sprzeczny z umową lub niezgodnie z jego przeznaczeniem lub zaniedbuje obowiązki, dopuszczając do powstania szkód, lub niszczy urządzenia przeznaczone do wspólnego korzystania przez mieszkańców albo wykracza w sposób rażący lub uporczywy przeciwko porządkowi domowemu, czyniąc uciążliwym korzystanie z innych lokali. Jeżeli lokator wykracza w sposób rażący lub uporczywy przeciwko porządkowi domowemu, czyniąc uciążliwym korzystanie z innych lokali w budynku, inny lokator lub właściciel innego lokalu w tym budynku może wytoczyć powództwo o rozwiązanie przez sąd stosunku prawnego uprawniającego do używania lokalu i nakazanie jego opróżnienia.

W przypadku spółdzielni, jeżeli członek spółdzielni, któremu przysługuje spółdzielcze prawo do lokalu, zalega z zapłatą opłat za okres co najmniej 6 miesięcy, rażąco lub

uporczywie wykracza przeciwko obowiązującemu porządkowi domowemu albo gdy jego niewłaściwe zachowanie czyni korzystanie z innych lokali lub nieruchomości wspólnej uciążliwym, spółdzielnia może w trybie procesu żądać orzeczenia przez sąd o wygaśnięciu spółdzielczego lokatorskiego prawa do lokalu mieszkalnego. W przypadku długotrwałych zaległości z zapłatą opłat, rażącego lub uporczywego wykroczenia osoby korzystającej z lokalu przeciwko obowiązującemu porządkowi domowemu albo niewłaściwego zachowania tej osoby czyniącego korzystanie z innych lokali lub nieruchomości wspólnej uciążliwym, zarząd spółdzielni na wniosek rady nadzorczej może w trybie procesu żądać sprzedaży lokalu w drodze licytacji na podstawie przepisów Kodeksu postępowania cywilnego o egzekucji z nieruchomości. Tożsame uprawnienie przysługuje wspólnocie mieszkaniowej wobec właściciela lokalu.

Podstawa prawna: art. 6b ust. 1, art. 10, art. 11 ust. 2 pkt 1, art. 13 ust. 1 ustawy z dnia 21 czerwca 2001 r. o ochronie praw lokatorów, mieszkaniowym zasobie gminy i o zmianie Kodeksu cywilnego (Dz. U. z 2023 r. poz. 725), art. 11 ust. 11 zd. 1, art. 1710 ustawy z dnia 15 grudnia 2000 r. o spółdzielniach mieszkaniowych (Dz. U. z 2024 r. poz. 558 z późn. zm.), art. 16 ust. 1 ustawy z dnia 24 czerwca 1994 r. o własności lokali (Dz. U. z 2021 r. poz. 1048).

Ochrona środowiska i Inspekcja Ochrony Środowiska

Za kontrolę przestrzegania przepisów o ochronie środowiska oraz badania i oceny stanu środowiska odpowiada Inspekcja Ochrony Środowiska. W przypadku powzięcia uzasadnionego podejrzenia popełnienia przestępstwa przeciwko środowisku Główny Inspektor Ochrony Środowiska, wojewódzki inspektor ochrony środowiska lub upoważnieni inspektorzy Inspekcji Ochrony Środowiska mogą podjąć czynności polegające na obserwowaniu i rejestrowaniu przy użyciu środków technicznych, w tym technik satelitarnych i bezzałogowych statków powietrznych, obrazu zdarzeń oraz dźwięku towarzyszącego tym zdarzeniom, gromadzeniu i zabezpieczeniu dowodów popełnienia przestępstwa lub wykroczenia, żądaniu pisemnych lub ustnych informacji oraz przesłuchiwaniu osób w zakresie niezbędnym dla ustalenia stanu faktycznego przy jednoczesnym pouczeniu ich o odpowiedzialności karnej za składanie fałszywych zeznań, o której mowa w Kodeksie karnym, ustalaniu tożsamości osób oraz żądaniu okazania dokumentów niezbędnych do wymierzenia grzywny w drodze mandatu karnego lub sporządzeniu wniosku o ukaranie, nakładaniu grzywien w postępowaniu mandatowym za wykroczenia określone w trybie przewidzianym przepisami o postępowaniu w sprawach o wykroczenia, dokonywaniu oględzin pomieszczeń i innych miejsc, zatrzymywaniu lub przeszukiwaniu pojazdów przewożących towary oraz kontroli dokumentów związanych z przewozem towaru, jeżeli zachodzi podejrzenie przewożenia odpadów, udzielaniu pouczeń, zwracaniu uwagi, ostrzeganiu lub stosowaniu innych środków oddziaływania wychowawczego.

Podstawa prawna: art. 1, art. 2 ust. 1 pkt 1 lit. a, art. 10b ust. 1 i 2 ustawy z dnia 20 lipca 1991 r. o Inspekcji Ochrony Środowiska (Dz. U. z 2024 r. poz. 425)

Ochrona przeciwpożarowa i Państwowa Straż Pożarna

Ochrona przeciwpożarowa polega na realizacji przedsięwzięć mających na celu ochronę życia, zdrowia, mienia lub środowiska przed pożarem, klęską żywiołową lub innym miejscowym zagrożeniem poprzez zapobieganie powstawaniu i rozprzestrzenianiu się pożaru, klęski żywiołowej lub innego miejscowego zagrożenia, zapewnianie sił i środków do zwalczania pożaru, klęski żywiołowej lub innego miejscowego zagrożenia oraz na rzecz ochrony ludności i prowadzenie działań ratowniczych przez jednostki ochrony przeciwpożarowej.

Zgodnie z przepisami osoba fizyczna, osoba prawna, organizacja lub instytucja korzystające ze środowiska, budynku, obiektu lub terenu są obowiązane zabezpieczyć je przed zagrożeniem pożarowym lub innym miejscowym zagrożeniem. Właściciel budynku, obiektu budowlanego lub terenu, zapewniając ich ochronę przeciwpożarową, jest obowiązany zapewnić osobom przebywającym w budynku, obiekcie budowlanym lub na terenie, bezpieczeństwo i możliwość ewakuacji.

Straż Pożarna rozpoznaje zagrożenia pożarowe i inne miejscowe zagrożenia. Ma prawo przeprowadzać czynności kontrolno-rozpoznawcze w tym zakresie, jednak nie może tego robić w pomieszczeniach mieszkalnych. Komendant Państwowej Straży Pożarnej, w razie stwierdzenia naruszenia przepisów przeciwpożarowych, uprawniony jest w drodze decyzji administracyjnej do nakazania usunięcia stwierdzonych uchybień w ustalonym terminie i wstrzymania robót (prac), zakazania używania maszyn, urządzeń lub środków transportowych oraz eksploatacji pomieszczeń, obiektów lub ich części, jeżeli stwierdzone uchybienia mogą powodować zagrożenie życia ludzi lub bezpośrednie niebezpieczeństwo powstania pożaru. Decyzje podlegają natychmiastowemu wykonaniu. Podstawa prawna: art. 1, art. 3 ust. 1, art. 4 ust. 1 pkt 4 ustawy z dnia 24 sierpnia 1991 r. o ochronie przeciwpożarowej (Dz. U. z 2025 r. poz. 188), art. 1 ust. 2 pkt 1 i 3, art. 23 ust. 1 i ust. 3 pkt 6, art. 23 ust. 11, art. 26 ustawy z dnia 24 sierpnia 1991 r. o Państwowej Straży Pożarnej (Dz. U. z 2025 r. poz. 1312).

Zapobieganie chorobom zakaźnym i Państwowa Inspekcja Sanitarna

Przepisy ustawy o zapobieganiu oraz zwalczaniu zakażeń i chorób zakaźnych u ludzi stanowią, że właściciel, posiadacz lub zarządzający nieruchomością są obowiązani utrzymywać ją w należyтым stanie higieniczno-sanitarnym w celu zapobiegania zakażeniom i chorobom zakaźnym, w szczególności prowadzić prawidłową gospodarkę odpadami i ściekami; zwalczać gryzonie, insekty i szkodniki; usuwać padłe zwierzęta z nieruchomości; usuwać odchody zwierząt z nieruchomości. Instytucją powołaną do realizacji zadań z zakresu zdrowia publicznego m.in. poprzez sprawowanie nadzoru nad warunkami higieny środowiska jest Państwowa Inspekcja Sanitarna. Jej działalność polega na sprawowaniu zapobiegawczego i bieżącego nadzoru sanitarnego oraz prowadzeniu działalności zapobiegawczej i przeciwepidemicznej w zakresie chorób zakaźnych i innych chorób powodowanych warunkami środowiska. Do zakresu jej działania należy m.in. kontrola przestrzegania przepisów określających wymagania

higieniczne i zdrowotne dotyczących utrzymania należytego stanu higienicznego nieruchomości. Państwowy inspektor sanitarny ma prawo wstępu do mieszkań w razie podejrzenia lub stwierdzenia choroby zakaźnej, zagrożenia zdrowia czynnikami środowiskowymi. W razie stwierdzenia naruszenia wymagań higienicznych i zdrowotnych, państwowy inspektor sanitarny nakazuje, w drodze decyzji, usunięcie w ustalonym terminie stwierdzonych uchybień.

Podstawa prawna: art. 22 ust. 1 ustawy z dnia 5 grudnia 2008 r. o zapobieganiu oraz zwalczaniu zakażeń i chorób zakaźnych u ludzi (Dz. U. z 2024 r. poz. 924 z późn. zm.), art. 1 pkt 1, art. 2, art. 4 ust. 1 pkt 2, art. 26 ust. 1, art. 27 ust. 1 ustawy z dnia 14 marca 1985 r. o Państwowej Inspekcji Sanitarnej (Dz. U. z 2024 r. poz. 416).

Kodeks cywilny – ubezwłasnowolnienie

Stosownie do uregulowań Kodeksu cywilnego osoba, która ukończyła lat trzynaście, może być ubezwłasnowolniona całkowicie, jeżeli wskutek choroby psychicznej, niedorozwoju umysłowego albo innego rodzaju zaburzeń psychicznych, w szczególności pijaństwa lub narkomanii, nie jest w stanie kierować swym postępowaniem. Dla ubezwłasnowolnionego całkowicie ustanawia się opiekę, chyba że pozostaje on jeszcze pod władzą rodzicielską.

Podstawa prawna: art. 13 § 1 i 2 ustawy z dnia 23 kwietnia 1964 r. Kodeks cywilny (Dz. U. z 2025 r. poz. 1071).

Ochrona zdrowia psychicznego

Ochronę zdrowia psychicznego zapewniają organy administracji rządowej i samorządowej oraz instytucje do tego powołane. Przepisy stanowią, że jednostki organizacyjne i inne podmioty działające na podstawie ustawy o pomocy społecznej w porozumieniu z podmiotami leczniczymi udzielającymi świadczenia zdrowotne w zakresie psychiatrycznej opieki zdrowotnej organizują na obszarze swojego działania oparcie społeczne dla osób, które z powodu choroby psychicznej lub upośledzenia umysłowego mają poważne trudności w życiu codziennym, zwłaszcza w kształtowaniu swoich stosunków z otoczeniem, w zakresie edukacji, zatrudnienia oraz w sprawach bytowych.

Do szpitala psychiatrycznego bez swojej zgody może być przyjęta osoba chora psychicznie, której dotychczasowe zachowanie wskazuje na to, że nieprzyjęcie do szpitala spowoduje znaczne pogorszenie stanu jej zdrowia psychicznego, bądź która jest niezdolna do samodzielnego zaspokajania podstawowych potrzeb życiowych, a uzasadnione jest przewidywanie, że leczenie w szpitalu psychiatrycznym przyniesie poprawę jej stanu zdrowia. O potrzebie przyjęcia do szpitala psychiatrycznego takiej osoby bez jej zgody orzeka sąd opiekuńczy miejsca zamieszkania tej osoby – na wniosek jej małżonka, krewnych w linii prostej, rodzeństwa, jej przedstawiciela ustawowego lub osoby sprawującej nad nią faktyczną opiekę. W stosunku do osoby objętej oparciem społecznym

jednostek organizacyjnych i innych podmiotów działających na podstawie ustawy o pomocy społecznej wniosek może zgłosić również organ do spraw pomocy społecznej. Podstawa prawna: art. 1 ust. 1, art. 8, art. 29 ustawy z dnia 19 sierpnia 1994 r. o ochronie zdrowia psychicznego (Dz. U. z 2024 r. poz. 917)

Przepisy prawa karnego

Zgodnie z Kodeksem karnym kto wbrew przepisom składa, usuwa, przetwarza, zbiera, unieszkodliwia, transportuje odpady lub substancje albo dokonuje odzysku odpadów lub substancji w takich warunkach lub w taki sposób, że może to zagrozić życiu lub zdrowiu człowieka lub spowodować obniżenie jakości wody, powietrza lub powierzchni ziemi lub zniszczenie w świecie roślinnym lub zwierzęcym, podlega karze pozbawienia wolności od roku do lat 10.

Kodeks wykroczeń stanowi, że kto, mając obowiązek utrzymania czystości i porządku w obrębie nieruchomości, nie wykonuje swoich obowiązków lub nie stosuje się do wskazań i nakazów wydanych przez właściwe organy w celu zabezpieczenia należytego stanu sanitarnego i zwalczania chorób zakaźnych, podlega karze grzywny do 1 500 zł albo karze nagany.

Organami odpowiedzialnymi za realizację przepisów prawa karnego są przede wszystkim Prokuratura i Policja. Zadania w zakresie ochrony porządku publicznego wykonuje również Straż Miejska.

Podstawa prawna: art. 183 § 1 ustawy z dnia 6 czerwca 1997 r. Kodeks karny (Dz. U. z 2025 r. poz. 383), art. 117 § 1 ustawy z dnia 20 maja 1971 r. Kodeks wykroczeń (Dz. U. z 2025 r. poz. 734), art. 2 ustawy z dnia 28 stycznia 2016 r. Prawo o prokuraturze (Dz. U. z 2024 r. poz. 390 z późn. zm.), art. 14 ust. 1 ustawy z dnia 6 kwietnia 1990 r. o Policji (Dz. U. z 2025 r. poz. 636), art. 10 ust. 1 ustawy z dnia 29 sierpnia 1997 r. o strażach gminnych (Dz. U. z 2021 r. poz. 1763)

2.2. Kompetencje służb miejskich, powiatowych, wojewódzkich

Miejski Ośrodek Pomocy Rodzinie w Gdańsku MOPR

Zadania pomocy społecznej w gminach wykonują ośrodki pomocy społecznej lub centra usług społecznych, a w powiatach – powiatowe centra pomocy rodzinie. W Gdańsku jednostką miejską realizującą zadania pomocy społecznej jest Miejski Ośrodek Pomocy Rodzinie w Gdańsku. Celem działania Ośrodka jest organizacja i wykonywanie zadań własnych i zleconych gminy i powiatu z zakresu pomocy społecznej, zadań zleconych z zakresu administracji rządowej oraz innych zadań nałożonych ustawami i przekazanych do realizacji na podstawie upoważnień udzielonych przez Prezydenta Miasta Gdańska. Przedmiotem działalności Ośrodka są zadania wynikające, w szczególności z ustaw:

- 1) o pomocy społecznej;
- 2) o wspieraniu rodziny i systemie pieczy zastępczej;
- 3) o rehabilitacji zawodowej i społecznej oraz zatrudnianiu osób niepełnosprawnych;
- 4) o przeciwdziałaniu przemocy domowej;

- 5) o nieodpłatnej pomocy prawnej, nieodpłatnym poradnictwie obywatelskim oraz edukacji prawnej;
- 6) o ochronie zdrowia psychicznego;
- 7) o zatrudnieniu socjalnym;
- 8) o wychowaniu w trzeźwości i przeciwdziałaniu alkoholizmowi;
- 9) o przeciwdziałaniu narkomanii;
- 10) o cudzoziemcach;
- 11) o świadczeniach opieki zdrowotnej finansowanych z budżetu państwa;
- 12) o wsparciu kobiet w ciąży i rodzin „Za życiem”;
- 13) o promocji zatrudnienia i instytucjach rynku pracy;
- 14) o kombatantach oraz niektórych osobach będących ofiarami represji wojennych i okresu powojennego;
- 15) o działalności pożytku publicznego i o wolontariacie;
- 16) o zdrowiu publicznym.

Ośrodek prowadzi działania mające na celu:

- 1) umożliwienia osobom i rodzinom przezwyciężenia trudnych sytuacji życiowych, których nie są one w stanie pokonać, wykorzystując własne środki, możliwości i uprawnienia oraz zapobieganie powstawaniu takich sytuacji;
- 2) zaspokojenie niezbędnych potrzeb życiowych osób i rodzin oraz umożliwienie im bytowania w warunkach odpowiadającym godności człowieka;
- 3) doprowadzenie do życiowego usamodzielnienia osób i rodzin oraz ich integracji ze środowiskiem;
- 4) organizowanie pieczy zastępczej;
- 5) wspieranie rodziny przeżywającej trudności w wypełnianiu funkcji opiekuńczo-wychowawczych oraz pomocy w usamodzielnianiu pełnoletnich wychowanków.

Podstawa prawna: 110 ust. 1 i 3, art. 112 ust. 1 ustawy z dnia 12 marca 2004 r. o pomocy społecznej (Dz. U. z 2025 r. poz. 1214 i 1302)

Podstawa działania: załącznik do Uchwały Nr LXXIII/1868/24 Rady Miasta Gdańska z dnia 29 lutego 2024 r. w sprawie nadania statutu Miejskiemu Ośrodkowi Pomocy Rodzinie w Gdańsku

Ośrodek Interwencji Kryzysowej OIK

Ośrodek Interwencji Kryzysowej jest jednostką organizacyjną w strukturach organizacyjnych Miejskiego Ośrodka Pomocy Rodzinie w Gdańsku. Obszarem działania OIK jest miasto Gdańsk. Pomoc świadczona w OIK jest bezpłatna i całodobowa. Do zakresu działań OIK należy realizacja zadań własnych powiatu z zakresu pomocy społecznej określonych ustawą o pomocy społecznej i ustawą o przeciwdziałaniu przemocy w rodzinie:

- 1) udzielanie pomocy osobom i rodzinom znajdującym się w stanie kryzysu poprzez podejmowanie interwencji kryzysowej stanowiącej zespół interdyscyplinarnych działań w celu przywrócenia równowagi psychicznej i umiejętności samodzielnego

radzenia sobie, a dzięki temu zapobieganie przejściu reakcji kryzysowej w stan chronicznej niewydolności psychospołecznej;

- 2) udzielanie poradnictwa specjalistycznego osobom i rodzinom, które mają trudności lub wykazują potrzebę wsparcia w rozwiązywaniu swoich problemów życiowych oraz osobom dotkniętym przemocą w rodzinie w formie poradnictwa psychologicznego, prawnego, socjalnego i pedagogicznego;
- 3) udzielanie pomocy osobom dotkniętym przemocą domową w formie interwencji kryzysowej i wsparcia;
- 4) realizowanie zadań z zakresu przeciwdziałania przemocy domowej i profilaktyki przemocy domowej;
- 5) udzielanie schronienia w hostelu osobom doświadczającym przemocy w rodzinie w okresie do 3 miesięcy.

Pomoc OIK kierowana jest przede wszystkim do:

- 1) osób z problemami emocjonalnymi;
- 2) osób i rodzin dotkniętych przemocą domową;
- 3) osób i rodzin znajdujących się w kryzysie;
- 4) osób po utracie najbliższego członka rodziny;
- 5) osób z myślami samobójczymi lub po próbie samobójczej;
- 6) osób obarczonych następstwami wielu trudnych zadań w życiu swoim i rodziny, żyjących w stanie przewlekłego stresu.

Podstawa działania: Zarządzenie Nr 13/24 Dyrektora Miejskiego Ośrodka Pomocy Rodzinie w Gdańsku z dnia 21 lutego 2024 r. w sprawie wprowadzenia Regulaminu organizacyjnego Ośrodka Interwencji Kryzysowej w Gdańsku

Gdańskie Nieruchomości GN

W Gdańsku za gospodarowanie, zarządzanie i administrowanie oraz władanie na innej podstawie prawnej komunalnymi nieruchomościami zabudowanymi i niezabudowanymi oraz innymi nieruchomościami przekazanymi w tym celu przez Gminę Miasta Gdańska odpowiadają Gdańskie Nieruchomości. Ich zadaniem jest również zabudowa, odbudowa, rozbudowa, nadbudowa, przebudowa oraz modernizacja lub remont obiektów budowlanych i nieruchomości, a także utrzymywanie ich w należyтым stanie technicznym. Gdańskie Nieruchomości zapewniają dozór przekazanych nieruchomości i majątku oraz utrzymanie ich czystości i porządku. Ich zadaniem jest także współpraca i współdziałanie z zarządcami nieruchomości w zakresie utrzymania nieruchomości wspólnej, w której Gmina Miasta Gdańska posiada udziały, a także wykonywanie prac inwentaryzacyjnych, robót utrzymaniowych i zabezpieczających nieruchomości.

Podstawa działania: Uchwała Nr III/51/2002 Rady Miasta Gdańska z dnia 05 grudnia 2002 roku w sprawie wstrzymania likwidacji Przedsiębiorstwa Gospodarki Mieszkaniowej Gdańsk Śródmieście Zakład Budżetowy w likwidacji w Gdańsku, Przedsiębiorstwa Gospodarki Mieszkaniowej Gdańsk – Oliwa Zakład Budżetowy w likwidacji w Gdańsku, Przedsiębiorstwa Gospodarki Mieszkaniowej Gdańsk – Wrzeszcz Zakład Budżetowy w likwidacji w Gdańsku, Przedsiębiorstwa Gospodarki Mieszkaniowej – Gdańsk Nowy

Port Zakład Budżetowy w likwidacji w Gdańsku oraz połączenia tych zakładów budżetowych i Zakładu Budżetowego Zarząd Nieruchomości Komunalnych w Gdańsku w jeden zakład budżetowy pod nazwą „Gdański Zarząd Nieruchomości Komunalnych” (ze zm.)

Urząd Miejski w Gdańsku UMG

UMG Wydział Gospodarki Komunalnej WGK

Zarządzanie infrastrukturą komunalną i gospodarką odpadami komunalnymi.

UMG Wydział Mieszkalnictwa WM

Rozwój budownictwa mieszkaniowego, realizacja polityki mieszkaniowej i gospodarowanie zasobami mieszkaniowymi i lokalami użytkowymi.

UMG Wydział Bezpieczeństwa i Zarządzania Kryzysowego WBiZK

Bezpieczeństwo i porządek publiczny, ochrona przeciwpowodziowa i przeciwpożarowa, zapobieganie nadzwyczajnym zagrożeniom, obronność i rzeczy znalezione.

Podstawa działania: Zarządzenie Nr 2165/17 Prezydenta Miasta Gdańska z dnia 21 grudnia 2017 r. w sprawie nadania Regulaminu Organizacyjnego Urzędu Miejskiego w Gdańsku (ze zm.)

Policja

Zadaniem Policji jest kontrola przestrzegania przepisów porządkowych i administracyjnych związanych z działalnością publiczną lub obowiązujących w miejscach publicznych. Prezydent miasta może żądać od właściwego komendanta Policji przywrócenia stanu zgodnego z porządkiem prawnym lub podjęcia działań zapobiegających naruszeniu prawa, a także zmierzających do usunięcia zagrożenia bezpieczeństwa i porządku publicznego. Policja jest uprawniona do stosowania środków przymusu bezpośredniego, których może użyć po uprzednim bezskutecznym wezwaniu osoby do zachowania się zgodnego z prawem oraz po uprzedzeniu jej o zamiarze użycia tych środków. Przepisy ustawy o pomocy społecznej uprawniają pracownika socjalnego do zwrócenia się do funkcjonariusza Policji z wnioskiem o asystę przy przeprowadzaniu rodzinnego wywiadu środowiskowego lub świadczeniu pracy socjalnej. W przypadkach niecierpiących zwłoki w celu wykrycia lub zatrzymania albo przymusowego doprowadzenia osoby podejrzanej, a także w celu znalezienia rzeczy mogących stanowić dowód w sprawie lub podlegających zajęciu w postępowaniu karnym, Policja może dokonać przeszukania pomieszczeń i innych miejsc, jeżeli istnieją uzasadnione podstawy do przypuszczenia, że osoba podejrzana lub wymienione rzeczy tam się znajdują.

Podstawa prawna: art. 1 ust. 2 pkt 6, art. 11 ust. 1 ustawy z dnia 6 kwietnia 1990 r. o Policji (Dz. U. z 2025 r. poz. 636), art. 107 ust. 3a zd. 2 ustawy z dnia 12 marca 2004 r. o pomocy społecznej (Dz. U. z 2025 r. poz. 1214 i 1302), art. 219 § 1 i art. 220 § 3 ustawy z dnia 6 czerwca 1997 r. Kodeks postępowania karnego (Dz. U. z 2025 r. poz. 46 z późn. zm.), art. 2 ust. 1 pkt 9, art. 34 ust. 1 ustawy z dnia 24 maja 2013 r. o środkach przymusu bezpośredniego i broni palnej (Dz. U. z 2025 r. poz. 555 z późn. zm.)

Straż Miejska SM

Straż Miejska zapewnia ochronę spokoju i porządku w miejscach publicznych, współdziała z właściwymi podmiotami w zakresie ratowania życia i zdrowia obywateli, pomaga w usuwaniu awarii technicznych i skutków klęsk żywiołowych oraz innych miejscowych zagrożeń oraz zabezpiecza miejsca przestępstwa, katastrofy lub innego podobnego zdarzenia albo miejsca zagrożone takim zdarzeniem przed dostępem osób postronnych lub zniszczeniem śladów i dowodów, do momentu przybycia właściwych służb, a także ustala, w miarę możliwości, świadków zdarzenia. Podobnie jak Policja, Straż Miejska jest uprawniona do stosowania środków przymusu bezpośredniego, których może użyć po uprzednim bezskutecznym wezwaniu osoby do zachowania się zgodnego z prawem oraz po uprzedzeniu jej o zamiarze użycia tych środków.

Podstawa prawna: art. 11 ust. 1 pkt 1, 3 i 4 ustawy z dnia 29 sierpnia 1997 r. o strażach gminnych (Dz. U. z 2021 r. poz. 1763), art. 2 ust. 1 pkt 13, art. 34 ust. 1 ustawy z dnia 24 maja 2013 r. o środkach przymusu bezpośredniego i broni palnej (Dz. U. z 2025 r. poz. 555 z późn. zm.)

III. Sposób postępowania w obszarze wsparcia osób z syllogomanią

3.1. Schemat postępowania w Gdańsku

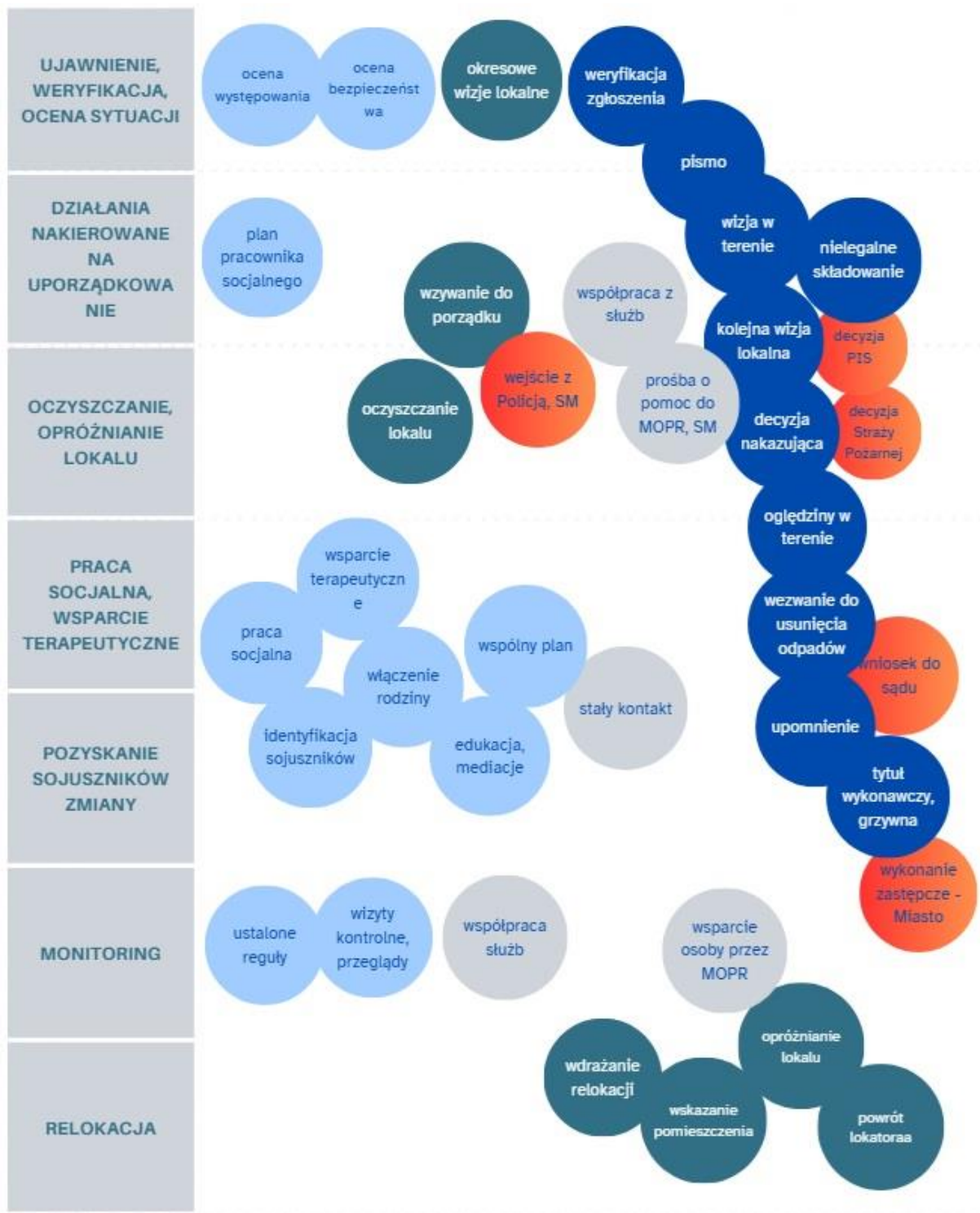
Problem zbieractwa angażuje służby, instytucje, jednostki – zarówno miejskie, jak i krajowe. Każdy działa na podstawie przytoczonej powyżej podstawie prawnej lub/i wypracowanych ścieżkach działania.

Można wskazać kategorie działań, w ramach których poszczególne służby, instytucje podejmują działania, są nimi:

- Ujawnienie osoby z problemem syllogomanii
- Działania nakierowane na uporządkowanie
- Oczyszczanie, opróżnianie lokalu
- Realizacja wsparcia terapeutycznego i pracy socjalnej zgodnie z potrzebami
- Pozyskanie sojuszników zmiany – praca z rodziną i społecznością
- Monitoring utrzymania porządków i pozbywania się rzeczy
- Relokacja

Schemat przedstawia działania w podziale na poszczególnych odpowiedzialnych. Zaznaczyć jednak trzeba, że na schemacie zaznaczono punkty stykowe działań, choć wydaje się można wzmocnić tę współpracę. Ścieżka poszczególnych służba wskazana w kolejnych podrozdziałach.

Schemat postępowania w obszarze wsparcia osób z sylogomanią w Gdańsku



3.2. Ujawnienie osoby z problemem syllogomanii

Pierwszy etap to ujawnienie osoby, rodziny, środowiska, w którym jest podejrzenie lub stwierdzenie problemu zbieractwa. Takie informacje pozyskane są w MOPR, GN, SM, Policji – w wyniku interwencji lub zgłoszenia.

Każdy z pozyskujących tę wiadomość przystępuje do oceny sytuacji, w szczególności MOPR, GN. Ujednolicając zakres kluczowych informacji dotyczących sytuacji w środowisku rekomenduje się wprowadzenie dwóch narzędzi diagnostycznych.

Ocena występowania/nasilenia zaburzenia syllogomanii – narzędzie diagnostyczne

Narzędzie, którego treść stanowi Załącznik nr 1 do Programu, bada następujące obszary: Dane demograficzne, Stan zdrowia, Status mieszkania/domu, Nasilenie zbieractwa, Wcześniejsze interwencje / działania służb, podmiotów, Kwestionariusz: Zbieractwo w skali pomiarowej ZA: David F. Tolin, Randy O. Frost, Gail Steketeer „Zagrzebani w skarbach. Pomoc osobom z zaburzeniem zbieractwa”. W każdym z tych obszarów wskazane są szczególne niepokojące przesłanki, których wysoka liczba wskazuje na znaczne nasilenie zbieractwa.

W październiku 2025 r. pracownicy socjalni Miejskiego Ośrodka Pomocy Rodzinie w Gdańsku przeprowadzili analizę znanych im środowisk, w których występuje syllogomania lub mają podejrzenia w tym kierunku. Łącznie przekazano informacje o 74 środowiskach (były również niepełne informacje ze względu na np. niewypuszczenie pracowników). Najczęściej występująca cecha to podeszły wiek osób (62%, 46 osób) oraz słabe kontakty lub konflikty z rodziną, znajomymi, sąsiadami (47%, 35 osób). Pod względem występowania zaburzeń psychicznych aż 24 osoby (32%) posiada diagnozę, ale mogą one również być podejrzewane o występowanie innych zaburzeń – w całej badanej grupie dotyczy to co drugiej osoby (37 osób, 50%).

W środowiskach, w których pracownik socjalny miał możliwość oceny stanu mieszkania, lokalu w ankiecie wskazywał na istniejące zagrożenia:

- w 74%, 55 środowiskach wskazano zaburzone użytkowanie m.in. dużo niepotrzebnych rzeczy, utrudnione poruszanie się po mieszkaniu,
- w 64%, 47 środowiskach wskazano na zagrożenie sanitarne,
- w 50%, 37 środowiskach określono jako zagrożenie pożarowe, w tym z różnych powodów np. gromadzenia elektroniki, palenia świeczek,
- w 15%, 11 środowiskach występuje zagrożenie zawaleniem.

W 26 środowiskach występują 3 lub 4 wymienione powyżej zagrożenia.

Na skali Zbieractwo w skali pomiarowej z uśrednionych odpowiedzi wynika, że w 46 środowiskach (62%) objaw zbieractwa występuje w znacznym nasileniu.

Ocena bezpieczeństwa osoby i pozostałych mieszkańców – narzędzie diagnostyczne

Narzędzie, którego treść stanowi Załącznik nr 2 do Programu, bada następujące obszary: Dane przekrojowe, trzy kwestionariusze ZA: David F. Tolin, Randy O. Frost, Gail Steketee „Zagrzebani w skarbach. Pomoc osobom z zaburzeniem zbieractwa” tj. I kwestionariusz Czy osoba oceniana mieszka w bezpiecznych warunkach?, II kwestionariusz. Czy zbieractwo utrudnia wykonywanie codziennych czynności?, III kwestionariusz. Czy zbieractwo rzutuje na stan sanitarny domu/mieszkania? Wskaźnik warunków domowych.

Analizowane środowiska przez pracowników socjalnych MOPR ocenione zostały także pod względem bezpieczeństwa własnego. Nie wszystkie 74 ankiety zostały w całości uzupełnione ze względu na występujące trudności w kontakcie z klientem, dostępem do mieszkania/lokalu.

- w 19 przypadkach (26%) osoba oceniana nie mieszka w bezpiecznych warunkach – w odpowiedzi wynika, że warunki stanowią poważne zagrożenie,
- w 41 środowiskach (55%) zbieractwo utrudnia wykonywanie codziennych czynności, zagrzenie/bałagan w istotnym stopniu ogranicza codzienne funkcjonowanie w domu,
- w 62 ankietach (84%) pojawiają się obszary, w których zbieractwo rzutuje na stan sanitarny domu/mieszkania.

3.3. Miejski Ośrodek Pomocy Rodzinie MOPR

Osiowym zadaniem MOPR jest zapewnienie bezpieczeństwa osobie, rodzinie, zabezpieczenie socjalne i terapeutyczne.

Przy małym, umiarkowanym zagrożeniu zdrowia i życia wprowadzane jest wsparcie terapeutyczne i praca socjalna zgodnie z potrzebami tj. specjalistyczny zespół wsparcia osób z sylogomanią, pracownik socjalny, psychiatra, grupa wsparcia, terapia indywidualna – zalecana terapia poznawczo-behawioralna

Przy wysokim zagrożeniu zdrowia i życia działania uwzględniają także: wprowadzenie służb porządkowych, sanitarnych, relokację osoby.

Działania pracownika socjalnego, wsparcie terapeutyczne osoby/rodziny:

Wstępna diagnoza

- Ocena warunków mieszkaniowych – nadmiar przedmiotów, zagrzenie, brak higieny, utrudniony dostęp do podstawowych sprzętów np. łóżko, kuchenka, toaleta.
- Ocena stanu psychicznego – lęk, depresja, zaburzenia obsesyjno-kompulsywne, zaburzenia osobowości, poczucie utraty kontroli.

- Rozpoznanie funkcjonowania społecznego – izolacja, konflikty rodzinne, zaniedbania w relacjach.
- Wywiad środowiskowy – historia pracy, więzi rodzinne, kontakty sąsiedzkie, wcześniejsze interwencje.

Identyfikacja sygnałów alarmowych:

- Brak krytycyzmu wobec ilości nagromadzonych rzeczy.
- Skargi sąsiadów na nieprzyjemny zapach, insekty, zagrożenie pożarowe.
- Pogarszająca się higiena osobista i zaniedbanie zdrowia.
- Odmowa wpuszczenia kogokolwiek do mieszkania *tajemnica wokół przestrzeni życiowej*.
- Wycofanie z kontaktów społecznych, utrata pracy, brak aktywności.

Działania socjalne:

- Zapewnienie wsparcia socjalnego – pomoc w zaspokojeniu podstawowych potrzeb m.in. żywność, higiena, odzież.
- Motywowanie do korzystania z pomocy instytucjonalnej.
- Współpraca z rodziną, jeśli jest.
- Kontrola warunków mieszkaniowych – w razie zagrożenia dla zdrowia lokatorów interwencja sanitarna lub administracyjna.
- Wsparcie praktyczne: pomoc w uzyskaniu pomocy usług porządkowych za zgodą klienta; wsparcie finansowe/organizacyjne przy koniecznych remontach lub wymianie sprzętu.
- Poszukiwanie rozwiązań w zakresie mieszkalnictwa np. mieszkania w ramach Gdańskiego Programu Mieszkalnictwa Społecznego, Centrum Treningu Umiejętności Społecznych).

Plan działania w interwencji kryzysowej:

Cele krótkoterminowe (pierwsze godziny/dni):

- Zapewnienie bezpieczeństwa – ocena ryzyka.
- Stworzenie kontaktu i sojuszu – postawa empatyczna, bez krytyki *rozumiem, że te rzeczy są dla Pani/Pana ważne*.
- Redukcja napięcia emocjonalnego – techniki uspokajające, wsparcie emocjonalne, walidacja uczuć.
- Psychoedukacja kryzysowa – wyjaśnienie mechanizmów zbieractwa, normalizacja reakcji stresowych.
- Zaangażowanie bliskich/służb – w razie realnego zagrożenia zdrowia/życia koordynacja działań z ośrodkiem pomocy społecznej, policją, sanepidem.

Cele średnioterminowe (dni/tygodnie):

- Skierowanie na terapię poznawczo-behawioralną (CBT ukierunkowane na hoarding).

- Wsparcie psychiatryczne – rozważenie farmakoterapii przy współistniejących zaburzeniach.
- Włączenie pracownika socjalnego lub/i asystenta rodziny do pracy w środowisku.
- Plan stopniowego odgracania z pomocą specjalistów – bez przymusowego wyrzucania wszystkiego naraz.
- Plan bezpieczeństwa i małe cele – ustalenie konkretnych, osiągalnych zadań np. odgracenie drogi ewakuacyjnej, oczyszczenie kuchennego blatu.
- Koordynacja wielodyscyplinarna: psycholog/terapeuta, pracownik socjalny, służby porządkowe/sanitarne, czasem lekarz psychiatra, rodzina.
- Interwencje prawne jako ostateczność – gdy istnieje poważne ryzyko dla innych np. dzieci, sąsiedzi albo właściciel wymaga usunięcia zagrożeń; dążyć do minimalnej, proporcjonalnej ingerencji.

Pozyskanie sojuszników zmiany – praca z rodziną i społecznością

W pracy z osobami z syllogomanią bardzo ważne jest budowanie sieci wsparcia obejmującej zarówno rodzinę, jak i lokalną społeczność. Zbieractwo często prowadzi do izolacji, konfliktów rodzinnych oraz napięć sąsiedzkich, dlatego działania powinny koncentrować się nie tylko na samej osobie, ale również na jej otoczeniu społecznym.

Pozyskanie sojuszników zmiany polega na identyfikowaniu osób i instytucji, które mogą wspierać proces wychodzenia ze zbieractwa. Mogą to być członkowie rodziny, sąsiedzi, przedstawiciele wspólnoty mieszkaniowej, pracownicy ochrony zdrowia psychicznego, organizacje pozarządowe czy służby komunalne. Ich zaangażowanie i współpraca pozwalają zbudować poczucie bezpieczeństwa, zmniejszyć stygmatyzację oraz wzmocnić motywację do zmiany.

Praca z rodziną obejmuje wsparcie emocjonalne, psychoedukację na temat mechanizmów zbieractwa oraz pomoc w wypracowaniu realistycznych strategii współpracy z osobą dotkniętą problemem. Celem jest poprawa komunikacji, odbudowa relacji i zredukowanie napięć wynikających z zachowań zbieracza.

Praca ze społecznością lokalną ma na celu zwiększenie zrozumienia dla problemu, ograniczenie konfliktów sąsiedzkich oraz promowanie postaw empatycznych i wspierających. Działania te mogą obejmować mediacje, spotkania informacyjne czy współpracę z lokalnymi liderami i instytucjami.

Włączenie sojuszników w proces zmiany zwiększa skuteczność oddziaływań, sprzyja trwałości efektów oraz buduje środowisko, które nie tylko akceptuje, ale i wspiera proces wychodzenia ze zbieractwa.

Etapy działań w pozyskiwaniu sojuszników:

1. Identyfikacja osób i instytucji mogących pełnić funkcję sojuszników zmiany. Analiza środowiska w celu określenia potencjalnych sojuszników (rodzina, sąsiedzi,

wspólnota mieszkaniowa, kurator, policja, sanepid, lekarz psychiatra, organizacje pozarządowe).

2. Włączenie rodziny w proces wsparcia: rozmowy o roli i granicach pomocy, udzielanie wskazówek dotyczących kontaktu z osobą zaburzoną.
3. Przekazywanie informacji i edukacja środowiska lokalnego o charakterze problemu (zbieractwo, uzależnienie, zaburzenia psychiczne) w celu redukcji stygmatyzacji i napięć sąsiedzkich.
4. Zmniejszenie napięć i konfliktów w otoczeniu osoby zaburzonej. Mediacje w sytuacjach konfliktowych np. między klientem a sąsiadami lub wspólnotą.
5. Nawiązanie współpracy i przepływ informacji pomiędzy służbami oraz otoczeniem klienta.
6. Wzmocnienie środowiskowych mechanizmów wsparcia i reagowania kryzysowego. Koordynacja współpracy międzyinstytucjonalnej – tworzenie wspólnego planu reagowania na sytuacje kryzysowe np. interwencje sanitarne, przymusowe leczenie.
7. Utrzymywanie stałego kontaktu z sojusznikami w celu monitorowania sytuacji klienta.

Monitoring utrzymania porządków i pozbywania się rzeczy

Kolejnym etapem pracy z osobami z sylogomanią jest utrwalenie wprowadzonych zmian dotyczących porządkowania przestrzeni życiowej oraz kontrola utrzymania właściwych nawyków związanych z gromadzeniem i usuwaniem przedmiotów. W przypadku klientów współpracujących wszystko odbywa się zgodnie z regułami ustalonymi z klientem, natomiast przy braku współpracy reguły ustalane są z rodziną lub innymi sojusznikami zmiany.

Wszystkie działania muszą odbywać się z poszanowaniem praw i godności osoby, z zachowaniem zasad bezpieczeństwa i proporcjonalności. W przypadku osób o ograniczonej zdolności do współpracy monitoring może być prowadzony przy współudziale rodziny lub innych instytucji. W przypadku braku współpracy i rodziny rola pracownika socjalnego koncentruje się na nadzorze środowiska, dokumentowaniu i inicjowaniu działań innych służb.

Etapy działań w monitoringu:

1. Opracowanie z klientem (lub – przy braku współpracy – z rodziną lub sojusznikami zmiany) konkretnych reguł utrzymywania porządku, np. ustalenie częstotliwości sprzątania poszczególnych pomieszczeń, określenie limitu ilości przechowywanych rzeczy, wyznaczenie miejsc do przechowywania przedmiotów.
2. Regularny monitoring środowiska – wizyty kontrolne w miejscu zamieszkania klienta (jeśli to możliwe), obserwacja stanu posesji, otoczenia, klatki schodowej, informacje od sąsiadów lub administratora budynku.
3. W miarę możliwości wspólne przeglądy przestrzeni – zachęcanie klienta do samodzielnego oceniania postępów porządkowania, motywowanie do utrzymania

porządku poprzez wzmocnianie pozytywnych zachowań, pochwały, wsparcie emocjonalne.

4. Stała współpraca z instytucjami: zarządca nieruchomości / wspólnota mieszkaniowa, Policja / Straż Miejska (w razie zagrożeń lub interwencji), sanepid (w razie zagrożeń sanitarnych), służby komunalne (wywóz odpadów, interwencyjne oczyszczenie terenu), lekarz psychiatra lub pielęgniarka środowiskowa (jeśli klient objęty opieką zdrowia psychicznego).
5. Wnioskowanie o działania prawne lub administracyjne, jeśli sytuacja stwarza zagrożenie np. postępowanie sanitarne, wniosek do sądu opiekuńczego o opiekę prawną, leczenie psychiatryczne.
6. Ustalanie i egzekwowanie podstawowych zasad sanitarnych we współpracy z innymi służbami np. okresowe sprzątanie, dezynfekcja, wywóz odpadów.
7. Dokumentowanie wszystkich działań – notatki służbowe, protokoły, informacje do przełożonych i instytucji współpracujących.
8. Utrzymywanie gotowości interwencyjnej – reagowanie na zgłoszenia od sąsiadów, wspólnoty mieszkaniowej, służb porządkowych.

3.4. Gdańskie Nieruchomości GN

1. Okresowe wizje lokalne i monitoring środowisk ryzykownych.
2. Ujawnianie osoby z problemem syllogomanii.
3. Współpraca z MOPR w zakresie wsparcia terapeutycznego i socjalnego.
4. Wzywianie lokatorów do zachowania porządku i opróżniania pomieszczeń z nieczystości i zagrażających elementów.
5. Jeżeli lokator odmawia opróżnienia lokalu, wspólne wejścia do lokalu w obecności funkcjonariusza Policji lub Straży Miejskiej, a gdy wymaga to pomocy straży pożarnej także przy jej udziale.
6. W przypadku gdy lokator pomimo pisemnych upomnień i oferowanego wsparcia terapeutycznego, socjalnego i w zakresie sprzątania nadal używa lokalu w sposób sprzeczny z umową i obecny stan lokalu stanowi zagrożenie zdrowia i życia wdrożenie procedury relokacji osoby do innego pomieszczenia.
7. Relokacja jest możliwa tylko i wyłącznie w przypadku zgody lokatora. Jeżeli lokator odmawia relokacji, możliwe jest wnioskowanie o eksmisję, wówczas komornik na mocy wyroku eksmisyjnego przeprowadza lokatora do lokalu socjalnego albo pomieszczenia tymczasowego.
8. Jeżeli lokator pomimo pisemnych upomnień i oferowanego wsparcia terapeutycznego, socjalnego i w zakresie sprzątania nadal używa lokalu w sposób sprzeczny z umową lub niezgodnie z jego przeznaczeniem lub wykracza w sposób rażący lub uporczywy przeciwko porządkowi domowemu, czyniąc uciążliwym korzystanie z innych lokali

w budynku wypowiedzenie umowy najmu lokalu oraz wystąpienie z powództwem o nakazanie przez sąd jego opróżnienia.

Usługa oczyszczania lokali realizowana jest przez Gdańskie Nieruchomości – realizator zewnętrzny, otwarta umowa na cały rok.

3.5. Wydział Mieszkalnictwa WM UMG

W przypadku orzeczenia przez sąd nakazu opuszczenia i opróżnienia lokalu przez osobę, której wypowiedziano umowę najmu z powodu używania lokalu w sposób sprzeczny z umową lub niezgodnie z jego przeznaczeniem lub wykraczania w sposób rażący lub uporczywy przeciwko porządkowi domowemu, czyniącego uciążliwym korzystanie z innych lokali w budynku WM UMG wskazuje tej osobie lokal do najmu socjalnego lub tymczasowe pomieszczenie zgodnie ze wskazaniem sądu zawartym w wyroku.

3.6. Wydział Gospodarki Komunalnej WGK UMG

Ścieżka postępowania w przypadku osób z zaburzeniem zbieractwa.

1. Zgłoszenie mieszkańca.
2. Weryfikacja zgłoszenia w terenie w celu ustalenia stanu faktycznego.
3. Pismo wzywające do usunięcia odpadów z terenu działki z powołaniem się na art. 26 ust. 1 ustawy o odpadach „Posiadacz odpadów jest obowiązany do niezwłocznego usunięcia odpadów z miejsca nieprzeznaczonego do ich składowania lub magazynowania.”, wezwanie do ustosunkowania się na piśmie w terminie 14 dni w sprawie oraz o informację, jakie kroki osoba zamierza podjąć w celu wyeliminowania naruszenia. Dodatkowo, jeżeli nieruchomość posiada deklarację o wysokości opłaty za GOK (gospodarowanie odpadami komunalnymi) i są to odpady, które mogą zostać odebrane w ramach systemu w piśmie znajduje się taka informacja. Jednocześnie zamieszczana jest informacja, że „brak jakiegokolwiek reakcji skutkować będzie podjęciem dalszych działań administracyjnych wynikających m.in. z ustawy o odpadach”. Brak odbioru listu skutkuje wysyłką drugiego listu.
4. Wizja w terenie – w terminie wskazanym w piśmie WGK lub wskazanym w odpowiedzi na pismo. Jeżeli odpady dalej znajdują się na działce wysyłane jest drugie pismo wzywające do podjęcia działań mających na celu uporządkowanie terenu w terminie (najczęściej) 21 dni.
5. Kolejna wizja lokalna – jeżeli teren nie został sprzątnięty to podejmowane są próby kontaktu z osobą na miejscu celem uzgodnienia terminu usunięcia odpadów.
6. Kolejna wizja lokalna – jeżeli nie uporządkowano terenu, kierowane jest pismo do SM i MOPR z prośbą o pomoc w sprawie tj. wysłanie pracowników na miejsce, by podjęli próbę nakłonienia osoby do uprzątnięcia odpadów.

7. Wszczęcie postępowania administracyjnego w sprawie nielegalnego składowania lub magazynowania odpadów w miejscu do tego nieprzeznaczonym na podstawie art. 61 Kodeksu postępowania administracyjnego oraz art. 26 ustawy o odpadach. Czynności podczas prowadzenia postępowania m.in. a. pismo wzywające do natychmiastowego usunięcia odpadów; b. oględziny na podstawie art. 10 (Organ musi zapewnić stronom czynny udział w postępowaniu), art. 75 (Dowodem może być wszystko, co przyczyni się do wyjaśnienia sprawy m.in. oględziny), art. 79 (Strona musi zawiadomiona o oględzinach 7 dni przed ich terminem), Kodeks postępowania administracyjnego w związku z art. 26 ustawy o odpadach oraz art. 376 (lista Organów ochrony środowiska) i art. 379 (informacja, do czego upoważnieni pracownicy są uprawnieni) Prawo Ochrony Środowiska; c. jeżeli sytuacja tego wymaga przesłuchania na podstawie art. 50 § 1 Kodeks postępowania administracyjnego „Organ administracji publicznej może wzywać osoby do udziału w podejmowanych czynnościach i do złożenia wyjaśnień lub zeznać, przez pełnomocnika, na piśmie, jeżeli jest to niezbędne dla rozstrzygnięcia sprawy lub dla wykonywania czynności urzędowych.”; d. Zakończenie zbierania materiałów dowodowych oraz informacja o możliwości zapoznania się i wypowiedzenia co do zebranych materiałów i dowodów na podstawie 10 § 1 Kodeks postępowania administracyjnego.
8. Wydanie decyzji nakazującej posiadaczowi odpadów usunięcie odpadów z miejsca nieprzeznaczonego do ich składowania lub magazynowania na podstawie art. 26 ustawy o odpadach (w decyzji wskazane rodzaje odpadów do usunięcia, sposób usunięcia odpadów oraz termin usunięcia odpadów). Decyzja umarzająca, jeżeli odpady zostały usunięte w czasie trwania postępowania.
9. W przypadku odwołania się Strony oczekiwanie na rozstrzygnięcie Samorządowego Kolegium Odwoławczego lub Wojewódzkiego Sądu Administracyjnego.
10. Oględziny w terenie – w terminie wskazanym w decyzji. Jeżeli odpady usunięte umarzenie postępowania jako bezprzedmiotowego.
11. Wezwanie do usunięcia odpadów, jeżeli nie zostało to wykonane. W wezwaniu umieszczona informacja, że jeżeli teren nie zostanie posprzątan Organ będzie zmuszony do przeprowadzenia procedury związanej z zastosowaniem środków egzekucyjnych, w tym grzywny w celu przymuszenia zgodnie z art. 121 ustawy o postępowaniu egzekucyjnym w administracji (w przypadku osób fizycznych grzywny nakładane wielokrotnie nie mogą przekroczyć kwoty 50 000 zł, przy czym każdorazowa kwota grzywny nie może przekroczyć 10 000 zł).
12. Upomnienie na podstawie art 15 § 1 ustawy o postępowaniu egzekucyjnym w administracji, jeżeli teren dalej nie został posprzątan wysyłamy – wezwanie do wykonania obowiązku z terminie 7 dni od daty doręczenia upomnienia.
13. Wizja w terenie celem sprawdzenia wykonania upomnienia.
14. Wystawienie tytułu wykonawczego, który jest podstawą do nakładania grzywny w celu przymuszenia, jeżeli teren nie jest posprzątan.

15. Nałożenie grzywny (całościowo nie więcej niż 50 000 zł, a jednorazowo nie więcej niż 10 000 zł).
16. Wykonanie zastępcze tj. usunięcie odpadów na koszt Miasta.
17. Egzekucja należności wynikających z zastosowania zastępczego (poza kompetencjami WGK UMG).
18. Umorzenie postępowania, jeśli odpady zostaną posprzątane.

3.7. Policja

Policja jest uprawniona do stosowania środków przymusu bezpośredniego, których może użyć po uprzednim bezskutecznym wezwaniu osoby do zachowania się zgodnego z prawem oraz po uprzedzeniu jej o zamiarze użycia tych środków.

Kolejnym uprawnieniem Policji jest asysta dla organu uprawnionego w wejściu do mieszkania w przypadku braku dobrowolnego wpuszczenia, jeśli występuje zagrożenie zdrowia i życia.

3.8. Państwowa Straż Pożarna

W razie stwierdzenia naruszenia przepisów przeciwpożarowych wydawanie decyzji administracyjnych nakazujących usunięcie stwierdzonych uchybień w eksploatacji pomieszczeń, jeżeli stwierdzone uchybienia mogą powodować zagrożenie życia ludzi lub bezpośrednie niebezpieczeństwo powstania pożaru.

3.9. Państwowa Inspekcja Sanitarna

Kontrola przestrzegania przepisów określających wymagania higieniczne i zdrowotne dotyczących utrzymania należytego stanu higienicznego nieruchomości. Wizje i kontrole w mieszkaniach w razie podejrzenia lub stwierdzenia choroby zakaźnej, zagrożenia zdrowia czynnikami środowiskowymi. W razie stwierdzenia naruszenia wymagań higienicznych i zdrowotnych wydawanie decyzji nakazujących usunięcie w ustalonym terminie stwierdzonych uchybień.

IV. Postępowanie w konieczności relokacji osoby do innego miejsca zamieszkania

Zasady ogólne relokacji osoby realizowane w Gdańsku:

- Tymczasowe przeniesienie najemcy odbywa się wyłącznie za jego zgodą, w ramach działań wspierających proces opróżniania lokalu z nadmiaru odpadów.
- Pomieszczenia wskazywane są przez Gdańskie Nieruchomości spośród zasobu mieszkaniowego wykorzystywanego na potrzeby bieżących sytuacji kryzysowych.
- Czas pobytu w pomieszczeniu - czas niezbędny do oczyszczenia lokalu

Etapy procedury:

1. Wskazanie pomieszczenia:
 - Gdańskie Nieruchomości, wskazują dostępne pomieszczenia spełniający minimalne standardy bytowe.
 - Pomieszczenie powinno być wyposażone w podstawowe sprzęty umożliwiające codzienne funkcjonowanie.
2. Opróżnianie lokalu:
 - Gdańskie Nieruchomości za zgodą lokatora zlecają opróżnianie lokalu.
 - W razie potrzeby, do działań włączany jest MOPR – wsparcie lokatora.
3. Powrót lokatora:
 - Po zakończeniu prac lokal zostaje przekazany najemcy w stanie umożliwiającym bezpieczne użytkowanie.
 - MOPR może zapewnić wsparcie w adaptacji do zmienionych warunków mieszkaniowych np. pomoc psychologiczna, monitoring środowiskowy.

V. Koordynacja programu, działania informacyjno-edukacyjne

Program realizowany jest przez Miejski Ośrodek Pomocy Rodzinie w Gdańsku oraz Gdańskie Nieruchomości we współpracy z pozostałymi służbami i podmiotami zgodnie z kompetencjami i podziałem zadań zaplanowanym w Programie.

Za koordynację merytoryczną odpowiada Miejski Ośrodek Pomocy Rodzinie w Gdańsku.

Zbieractwo, często mylone z kolekcjonerstwem, to złożony problem, który może prowadzić do poważnych trudności w codziennym funkcjonowaniu, a także stanowić zagrożenie dla zdrowia i bezpieczeństwa osób nim dotkniętych. Celem akcji informacyjno-edukacyjnej jest zwiększenie świadomości społecznej na temat przyczyn, objawów i skutków zbieractwa oraz wskazanie możliwych form wsparcia dla osób potrzebujących pomocy. Wśród propozycji haseł są np. *Zbieractwo – reaguj, nie oceniaj*, *Zrób miejsce na życie*, *Czyste mieszkanie – bezpieczna przestrzeń*.

Działania:

1. Infografika skierowana do mieszkańców Gdańska- do umieszczenia w tramwajach, na przystankach, w bibliotekach, w urzędach, w kościołach, we wspólnotach mieszkaniowych i spółdzielniach, w przychodniach, w siedzibach rad dzielnic z kodem QR odsyłającym do zakładki na stronie MOPR.
2. Utworzenie zakładki na stronie MOPR/UMG z informacjami na temat problemu zbieractwa.

3. Informator na temat zaburzenia dla pracowników służb miejskich.
4. Spotkania informacyjne dla rad dzielnic, zarządców wspólnot i spółdzielni mieszkaniowych z udziałem Policji, SM, MOPR, GN, WM, Straży Pożarnej, sanepidu.
5. Informacje w social mediach.
6. Punkty zbiórki rzeczy do utylizacji np. stare sprzęty, ubrania.

Załącznik nr 1. Ocena występowania/nasilenia zaburzenia syllogomanii – narzędzie diagnostyczne

kol. 1 Lp.	kolumna 2 Sposób wypełniania: Proszę zakreślać kółkiem, uzupełniać informacje w kolumnie 2. Następnie w kolumnie 4 zaznaczyć kółkiem „niepokojące przesłanki”, które występują.	kolumna 3 stan faktyczny nie wydaje się zagrażający	kolumna 4 niepokojąca przesłanka
info	Nazwisko osoby ocenianej: Adres:	nr CPS	dzielnica:
Dane demograficzne			
1	A. wiek, płeć – kobieta, mężczyzna, wiek w latach B. wiek, płeć – kobieta, mężczyzna, wiek w latach C. wiek, płeć – kobieta, mężczyzna, wiek w latach	nd	podeszły wiek
2	wykształcenie – podstawowe, zawodowe, średnie, wyższe, brak danych	nd	nd
3	status zatrudnieniowy – pracuje, nie pracuje, rejestracja w UP, emeryt/ka / rencista/ka	nd	brak dochodu
4	gospodarstwo domowe – samodzielne, wieloosobowe – jakie pokrewieństwo?	nd	samotność
5	kontakty z członkami rodziny – częste, w miarę systematyczne / rzadkie, sporadyczne / brak kontaktów / brak danych / konflikt kontakty z przyjaciółmi, znajomymi – częste, w miarę systematyczne / rzadkie, sporadyczne / brak kontaktów / brak danych / konflikt kontakty z sąsiadami – częste, w miarę systematyczne / rzadkie, sporadyczne / brak kontaktów / brak danych / konflikt kontakty z innymi osobami – częste, w miarę systematyczne / rzadkie, sporadyczne / brak kontaktów / brak danych / konflikt	są kontakty	brak kontaktów, konflikty
Stan zdrowia			
6	choroby somatyczne przewlekłe – proszę wpisać	nd	wielochorobowość
7	pozostawanie pod opieką lekarza – tak, nie	tak	nie
8	orzeczenie o niepełnosprawności – tak, nie	nd	nd
9	zaburzenia psychiczne (poza syllogomanią) zdiagnozowane – tak, nie	nie	tak
10	zaburzenia psychiczne (poza syllogomanią) podejrzenie występowania – tak, nie	nie	tak
11	pozostawanie pod opieką lekarza psychiatry – tak, nie jeśli nie – podać powód nie korzystania z pomocy lekarza	tak	nie
12	nadużywanie alkoholu, innych substancji – tak, nie	nie	tak
13	osoba oceniana ma wgląd we własną sytuację – tak, nie	nd	nie
14	podejmowanie współpracy przez osobę ocenianą – tak, nie np. opór	tak	nie
Status mieszkania/domu			
15	własnościowe / z zasobu miasta – komunalne, najem komunalny / z zasobu miasta – socjalne, najem socjalny / bez tytułu prawnego / mieszkania spółdzielcze (spółdzielcze lokatorskie prawo do lokalu, spółdzielcze własnościowe prawo do lokalu, odrębna własność) / inne, jakie?	nd	własnościowe
16	zadłużenie mieszkania – nie, tak – kwota około zł	nd	tak
17	eksmisja – nie ma orzeczonej eksmisji / brak danych / nie złożono wniosku o eksmisję / sprawa w toku / eksmisja orzeczona z prawem do lokalu / eksmisja orzeczona bez prawa do lokalu / inne, jakie?	nd	nd
Nasilenie zbieractwa			

kol. 1 Lp.	kolumna 2 Sposób wypełniania: Proszę zakreślać kółkiem, uzupełniać informacje w kolumnie 2. Następnie w kolumnie 4 zaznaczyć kółkiem „niepokojące przesłanki”, które występują.	kolumna 3 stan faktyczny nie wydaje się zagrażający	kolumna 4 niepokojąca przesłanka
18	zaburzone użytkowanie lokalu mieszkalnego (dużo niepotrzebnych rzeczy, możliwość wejścia do mieszkania, poruszania się po mieszkaniu, korzystania z kuchni, łazienki, WC, sypialni, w jakich warunkach żyje, tj. na ile osoba posiada dostęp do wody, prądu, gazu) <i>proszę wpisać uzupełnienie, jeśli dotyczy</i>	nie	tak
19	zagrożenie sanitarne (pleśń, grzyb, odpadki, insekty, odchody, śmieci, gnijące odpady) <i>proszę wpisać uzupełnienie, jeśli dotyczy</i>	nie	tak
20	zagrożenie zawaleniem nagromadzonych rzeczy <i>proszę wpisać uzupełnienie, jeśli dotyczy</i>	nie	tak
21	zagrożenie pożarowe (instalacje elektryczne gazowe bez regularnych przeglądów, niedrożna wentylacja, nagromadzenie łatwopalnych materiałów, świeczki, używanie urządzeń elektrycznych, czy gazowych w ich sąsiedztwie lub niezgodnie z przeznaczeniem) <i>proszę wpisać uzupełnienie, jeśli dotyczy</i>	nie	tak
Wcześniejsze interwencje / działania służb, podmiotów, etc.			
22	spółdzielnia, wspólnota mieszkaniowa administracja Gdańskie Nieruchomości pracownik socjalny MOPR psycholog MOPR szpitale, ochrona zdrowia – lekarze, ratownicy medyczni, lekarze psychiatry straż pożarna straż miejska policja, dzielnicowy sanepid GKRPA inne jakie?	podejmowanie działań, rezultaty widoczne	szeroka wiedza, nie ma wielkich rezultatów
23	w mieszkaniu przeprowadzono dotychczas sprzątanie – tak, nie	nd	nd
24	jeśli tak – z czyjej inicjatywy? <i>proszę wpisać</i>	nd	nd
25	jakie rezultaty sprzątania? utrzymywanie porządku, pogorszenie, <i>proszę wpisać</i>	nd	brak poprawy
26	osoba utrzymuje kontakty z pracownikiem socjalnym MOPR – tak, nie	nd	nie
27	jeśli nie – dlaczego? <i>proszę wpisać</i>	nd	nd
28	Dodatkowe informacje mające wpływ na wyższą ocenę nasilenia zbieractwa np. nadzór sąsiadów, dostępność służb etc. <i>proszę wpisać</i>	nie	tak
Kwestionariusz: Zbieractwo w skali pomiarowej ZA: David F. Tolin, Randy O. Frost, Gail Steketeer „Zagrzebani w skarbach. Pomoc osobom z zaburzeniem zbieractwa”			

Załącznik nr 2. Ocena bezpieczeństwa osoby i pozostałych mieszkańców – narzędzie diagnostyczne

kol. 1 Lp.	kolumna 2 Sposób wypełniania: Proszę zakreślać kółkiem, uzupełniać informacje w kolumnie 2. Następnie w kolumnie 4 zaznaczyć kółkiem „niepokojące przesłanki”, które występują.	kolumna 3 stan faktyczny nie wydaje się zagrażający	kolumna 4 niepokojąca przesłanka
info	Nazwisko osoby ocenianej: Adres:	nr CPS	dzielnica:
Dane przekrojowe			
1	świadomość istniejącego problemu – tak, nie	nd	tak, nie
2	deklarowana możliwość posprzątania – tak, nie	nd	nd
3	przyczyny zbieractwa podawane przez osobę <i>proszę wpisać</i> wydarzenia / kryzysy ze swojej przeszłości / użyteczność przedmiotów / brak siły do sprzątnięcia /	nd	nd
4	kontakty z członkami rodziny – częste, w miarę systematyczne / rzadkie, sporadyczne / brak kontaktów / brak danych / konflikt kontakty z przyjaciółmi, znajomymi – częste, w miarę systematyczne / rzadkie, sporadyczne / brak kontaktów / brak danych / konflikt kontakty z sąsiadami – częste, w miarę systematyczne / rzadkie, sporadyczne / brak kontaktów / brak danych / konflikt kontakty z innymi osobami – częste, w miarę systematyczne / rzadkie, sporadyczne / brak kontaktów / brak danych / konflikt	są kontakty	brak kontaktów, konflikty
5	zagrzenie, zagrożenie pożarowe, zagrożenie sanitarne, zagrożenie zawaleniem <i>proszę wpisać uzupełnienie, jeśli dotyczy</i>	nie	tak
6	spółdzielnia, wspólnota mieszkaniowa administracja Gdańskie Nieruchomości pracownik socjalny MOPR psycholog MOPR szpitale, ochrona zdrowia – lekarze, ratownicy medyczni, lekarze psychiatry straż pożarna straż miejska policja, dzielnicowy sanepid GKRPA inne jakie?	podejmowanie działań, rezultaty widoczne	szeroka wiedza, nie ma wielkich rezultatów
7	Dodatkowe informacje mające wpływ na wyższą ocenę nasilenia zbieractwa np. nadzór sąsiadów, dostępność służb etc. <i>proszę wpisać</i>	nie	tak
Kwestionariusze na kolejnych stronach ZA: David F. Tolin, Randy O. Frost, Gail Steketee „Zagrzebani w skarbach. Pomoc osobom z zaburzeniem zbieractwa”			
8	strona 2 tej ankiety I kwestionariusz. Czy osoba oceniana mieszka w bezpiecznych warunkach? proszę wpisać sumę wszystkich wartości liczbowych = na 35 pkt Interpretacje 21-27 pkt: spore zagrożenie / 28-30 pkt: poważne zagrożenie / 31-35 pkt: bardzo poważne zagrożenie	7-20 pkt	21-35 pkt

9	strona 3 tej ankiety II kwestionariusz. Czy zbieractwo utrudnia wykonywanie codziennych czynności? proszę wpisać wynik z wiersza C do dwóch miejsc po przecinku =,pkt Interpretacje: 2,1-3,0: umiarkowana trudność / 3,1-4,0: poważna trudność / 4,1-5,0: bardzo poważna trudność	wynik 1,0-2,0	wynik 2,1-5,0
10	strona 4 tej ankiety III kwestionariusz. Czy zbieractwo rzutuje na stan sanitarny domu/mieszkania? <i>Wskaźnik warunków domowych</i> proszę zsumować wartości liczbowe z odpowiedzi na wszystkie pytania 1-15 = proszę wpisać, ile razy wskazano odpowiedź 2 lub 3 = Interpretacje: odpowiedź 2 lub 3 w którymś z pytań – konieczność zajęcia się sprawą, której dotyczy to pytanie	nie ma odpowiedzi 2 lub 3	odpowiedzi 2 lub 3
11	Podsumowanie Proszę policzyć występujące „niepokojące przesłanki” na ciemnym czerwonym tle – zaznaczone w kolumnie 4. suma przesłanek na ciemno czerwonym tle:/ na 8 możliwych	0-2 przesłanek	3-8 przesłanek
info	Imię i nazwisko osoby oceniającej:		

strona 2

I kwestionariusz. Czy osoba oceniana mieszka w bezpiecznych warunkach?

Jakie kwestie wymagają podjęcia kroków zaradczych

Lp.	Rodzaj problemu i jego stopień	brak	nieznaczny	umiarkowany	znaczny	poważny
1	Czy w domu/mieszkanie jest uszkodzona podłoga, ściana albo dach?	1	2	3	4	5
2	Czy w którymś z pomieszczeń grozi zaprószenie ognia (np. papiery w pobliżu kuchenki gazowej)?	1	2	3	4	5
3	Czy któreś pomieszczenie nie spełnia wymogów sanitarnych (np. brudna łazienka, silny fetor)?	1	2	3	4	5
4	Czy ratownicy medyczni mieliby trudność z przenoszeniem sprzętu w domu/mieszkanie?	1	2	3	4	5
5	Czy jest zatarasowane któreś z wyjść z domu?	1	2	3	4	5
6	Czy poruszanie się po schodach albo w wąskich przejściach wiąże się z zagrożeniem?	1	2	3	4	5
7	Czy zagracona jest przestrzeń zewnętrzna domu/mieszkania (ganek, podwórko, klatka schodowa)?	1	2	3	4	5
	proszę zsumować wartości liczbowe z odpowiedzi na wszystkie pytania na 7 pkt na 14 pkt na 21 pkt na 28 pkt na 35 pkt
	suma wszystkich wartości liczbowych na 35 pkt				

Interpretacje:

7-13 pkt: minimalne zagrożenie

14-20 pkt: nieznaczne zagrożenie

21-27 pkt: spore zagrożenie

28-30 pkt: poważne zagrożenie

31-35 pkt: bardzo poważne zagrożenie

21 i więcej punktów – mieszkanie w warunkach stanowiących zagrożenie dla bezpieczeństwa osoby ocenianej

Odpowiedź 3 lub więcej punktów – konieczne niezwłoczne rozwiązanie opisanego w nim problemu

strona 3**II kwestionariusz. Czy zbieractwo utrudnia wykonywanie codziennych czynności?**

Proszę wybrać liczbę, która najlepiej odzwierciedla stopień trudności, z jaką osoba boryka się wskutek zagracenia przestrzeni mieszkalnej lub problemu zbieractwa wykonując poszczególne czynności

pominięcie pytania – jeśli ma trudność z innych powodów niż zbieractwo np. nie schyla się

„nie dotyczy” – czynności nie wykonuje np. nie pierze w domu, nie ma zwierząt

Lp.	czynność oraz stopień trudności z jej wykonywaniem wskutek zagracenia domu lub problemu zbieractwa	1 wykonują bez trudu	2 sprawia nieznaczną trudność	3 sprawia umiarkowaną trudność	4 sprawia ogromną trudność	5 nie jest w stanie jej wykonywać	Nie dotyczy
1	Przygotowywanie posiłków	1	2	3	4	5	Nie dotyczy
2	Używanie lodówki	1	2	3	4	5	Nie dotyczy
3	Używanie kuchenki	1	2	3	4	5	Nie dotyczy
4	Używanie kuchennego zlewu	1	2	3	4	5	Nie dotyczy
5	Jedzenie przy stole	1	2	3	4	5	Nie dotyczy
6	Poruszanie się po domu	1	2	3	4	5	Nie dotyczy
7	Szybkie wychodzenie z domu	1	2	3	4	5	Nie dotyczy
8	Używanie ubikacji	1	2	3	4	5	Nie dotyczy
9	Używanie wanny/toalety	1	2	3	4	5	Nie dotyczy
10	Używanie umywalki	1	2	3	4	5	Nie dotyczy
11	Szybkie otwieranie drzwi wejściowych	1	2	3	4	5	Nie dotyczy
12	Siedzenie na sofie/fotelu	1	2	3	4	5	Nie dotyczy
13	Spanie w łóżku	1	2	3	4	5	Nie dotyczy
14	Robienie prania	1	2	3	4	5	Nie dotyczy
15	Odnajdywanie ważnych przedmiotów (np. rachunków, dokumentów podatkowych)	1	2	3	4	5	Nie dotyczy

A

proszę zsumować wartości liczbowe z odpowiedzi na wszystkie pytania 1-15

.....

B	na ile pytań podano odpowiedzi z wartością liczbową?
C	proszę podzielić liczbę z wiersza A przez liczbę z wiersza B i wpisać wynik do dwóch miejsc po przecinku

Interpretacje:
Wskaźnik trudności z wykonywaniem codziennych czynności:
1,0-1,4: minimalna trudność
1,5-2,0: nieznaczną trudność
2,1-3,0: umiarkowana trudność
3,1-4,0: poważna trudność
4,1-5,0: bardzo poważna trudność

2,1 i więcej – zagrożenie/balagan w istotnym stopniu ogranicza ci codzienne funkcjonowanie w domu

strona 4

III kwestionariusz. Czy zbieractwo rzutuje na stan sanitarny domu/mieszkania? *Wskaźnik warunków domowych*

Nieporządek/zagracenie może skutkować problemami sanitarnymi. Proszę zakreślić odpowiedzi, które najlepiej opisują **OBECNĄ SYTUACJĘ** w domu/mieszkanu.

Czy w domu/mieszkanu mają miejsce następujące sytuacje?

- Zagrożenie pożarowe
 - 0 = Brak zagrożenia
 - 1 = Niewielkie ryzyko (na przykład z powodu nagromadzenia znacznych ilości łatwopalnych przedmiotów)
 - 2 = Umiarkowane ryzyko (na przykład łatwopalne przedmioty znajdują się w pobliżu grzejników)
 - 3 = Znaczne ryzyko (na przykład łatwopalne przedmioty znajdują się w pobliżu grzejników, przewody elektryczne są niezabezpieczone itp.)
- Spleśniała lub zepsuta żywność
 - 0 = Nie ma
 - 1 = Trochę spleśniałych lub zepsutych artykułów żywnościowych w kuchni
 - 2 = Sporo spleśniałych lub zepsutych artykułów żywnościowych w kuchni
 - 3 = Dużo spleśniałych lub zepsutych artykułów żywnościowych w kuchni oraz w innych pomieszczeniach
- Brudny lub zapchany zlew
 - 0 = Zlew czysty i pusty
 - 1 = Kilka niezmytych naczyń moczy się w zlewie
 - 2 = Pełen wody zlew, niekiedy zapchany
 - 3 = Woda z przepelnionego zlewu rozchlapała się, na przykład na blaty albo kuchenną podłogę
- Stojąca woda (w zlewie, umywalce, wannie, piwnicy itp.)
 - 0 = Nie ma stojącej wody
 - 1 = Trochę wody w zlewie/wannie
 - 2 = Woda, zwłaszcza brudna w kilku zbiornikach
 - 3 = Woda, zwłaszcza brudna w wielu zbiornikach
- Ludzkie/zwierzęce odchody/wymiociny
 - 0 = Nie ma śladów ludzkich ani zwierzęcych odchodów lub wymiocin
 - 1 = Niewielkie ślady ludzkich lub zwierzęcych odchodów/wymiocin (na przykład w niesplukanym sedesie, na podłodze w ubikacji)
 - 2 = Ślady odchodów zwierzęcych/ludzkich lub wymiocin widoczne w więcej

3 = Niesprząnięte zwierzęce/ludzkie odchody lub wymiociny na podłogach albo innych pomieszczeniach

6. Pleśń lub grzyb
0 = Nie ma śladów pleśni ani grzyba
1 = Niewielka ich ilość w paru miejscach, gdzie zwykle odkłada się pleśń/grzyb (jak dolny kraniec zasłony prysznicowej, ogumienie drzwi lodówki)
2 = Znaczna, widoczna ilość pleśni lub grzyba
3 = Pleśń lub grzyb na wielu powierzchniach
 7. Brudne naczynia
0 = Wszystkie naczynia zmyte i odstawione na miejsce
1 = Kilka niezmytych naczyń
2 = Dużo niezmytych naczyń
3 = Niemal wszystkie naczynia brudne
 8. Brudne powierzchnie (podłogi, ściany, meble itd.)
0 = Czyste powierzchnie
1 = Trochę plam, kurzu lub zabrudzeń
2 = Sporo plam albo warstewka kurzu lub brudu w używanych pomieszczeniach
3 = Nigdzie nie ma czystych powierzchni; wszystkie są pokryte brudem lub kurzem
 9. Odpadki (na przykład zużyte chusteczki higieniczne/ręczniki papierowe, inne zużyte artykuły toaletowe, włosy, sierść)
0 = Nie ma
1 = Trochę odpadków wokół koszy/kubłów na śmieci albo sedesu
2 = Dużo odpadków w łazience albo wokół koszy/kubłów na śmieci
3 = Odpadki na podłogach i meblach w większości pomieszczeń
 10. Insekty
0 = Nie widać insektów
1 = Widać niewiele insektów lub ich ekskrementów i/lub trochę pajęczyn
2 = Widać sporo insektów oraz ich ekskrementów; pajęczyny w kątach
3 = Chmury insektów; mnóstwo ich ekskrementów; pajęczyny na ścianach i meblach
 11. Brudne ubrania
0 = Brudne ubrania wyłącznie w koszu na pranie
1 = Kosz przepełniony; trochę brudnych ubrań leży obok niego
2 = W pobliżu przepełnionego kosza dużo brudnych ubrań
3 = Ubrania rozrzucone na podłogach i meblach (łóżku, krzesłach itd.)
 12. Brudna pościel/narzuty na łóżkach
0 = Pościel i narzuty bardzo czyste
1 = Pościel i narzuty dość czyste
2 = Pościel i narzuty wymagają prania
3 = Pościel i narzuty bardzo brudne
 13. Fetor w domu
0 = Nie ma fetoru
1 = Lekko wyczuwalny fetor
2 = Wyczuwalny albo silny fetor w niektórych pomieszczeniach
3 = Silny fetor w całym domu
- Jak często wydaje się były w ostatnim miesiącu wykonywane następujące czynności (albo wykonywał je ktoś z współmieszkańców)?*
14. Zmywanie naczyń / Stan czystości zlewu wskazuje na:
0 = Codziennie lub co drugi dzień; 15-30 razy na miesiąc
1 = Raz lub dwa razy w tygodniu; 4-10 razy na miesiąc
2 = Co drugi tydzień; 2-3 razy na miesiąc
3 = Rzadziej; ani razu
 15. Sprzątanie łazienki
0 = Codziennie lub co drugi dzień; więcej niż 10 razy na miesiąc

1 = Raz lub dwa razy na tydzień; 4-10 razy na miesiąc
2 = Co drugi tydzień; 2 lub 3 razy na miesiąc
3 = Ani razu

A	proszę zsumować wartości liczbowe z odpowiedzi na wszystkie pytania 1-15
B	ile razy wskazano odpowiedź 2 lub 3?

Interpretacje:

Odpowiedź 2 lub 3 w którymś z pytań – konieczność zajęcia się sprawą, której dotyczy to pytanie
Badanie internetowe na dużej próbie respondentów z problemem zbieractwa – średnia 12,7